

A large, stylized yellow letter 'S' is centered on an orange background. The 'S' is thick and rounded, with a slight shadow effect. It is the dominant visual element of the page.

**Schmuckszene'91
Internationale
Schmuckschau**

**Sonderschau
der 43. Internationalen
Handwerksmesse**

Schmuckszene '91

Internationale
Schmuckschau

Sonderschau der
43. Internationalen
Handwerksmesse
vom 16. bis
24. März 1991

Schmuckszene '91

Veranstalter

Verein zur Förderung
des Handwerks e.V.
München

Konzeption und Leitung

Peter Nickl
Handwerkskammer
für München
und Oberbayern

Ausstellungs- Gestaltung

Prof. Hans Ell
Kassel

Arrangement

Caroline
von Steinau-Steinrück
München

Organisation

Eva Sarnowski
Handwerkskammer
für München
und Oberbayern

Für die Auswahl verantwortlich

Renata Ahrens
Deutschland

Giampaolo Babetto
Italien

Johanna Dahm
Schweiz

Sigrid Delius
Deutschland

Jocelyne Gobeil
Kanada

Terry Kelly
Irland

Esther Knobel
Israel

Charon Kransen
Niederlande

Johannes Kuhnen
Australien

Ludmilla Kybalová
ČSFR

Susan Grant Lewin
USA

Jean-Yves Le Mignot
Frankreich

Marilia Mira
Portugal

Erico Nagai
Japan, Asien

Alan Preston
Neuseeland

Heidi Sand
Skandinavien

Peter Skubic
Österreich, Polen

Ralph Turner
Großbritannien

Johann Valcke
Belgien

Jury des Herbert- Hofmann-Preises 1991

Dr. Charlotte Blauensteiner
Österreich

Prof. Hermann Jünger
Deutschland

Anton Cepka
ČSFR

Katalog

© 1991 Bayerischer
Handwerkstag e.V.
Max-Joseph-Straße 4
8000 München 2

Konzept
Peter Nickl

Kataloggestaltung
Dieter Vollendorf

Satz, Reproduktion
und Druck
Holzmann Druck
Bad Wörishofen

Vorwort

Seit mehr als 30 Jahren findet einmal jährlich in München auf der Internationalen Handwerksmesse eine internationale Schmuckschau statt. Ursprünglich war es eine kleine Sonderschau im Rahmen einer kunsthandwerklichen Gesamtausstellung. Ihre Attraktivität und der Zuspruch, den sie vom Publikum erhalten hat, sorgten dafür, daß sie sich rasch verselbständigte. Die Tatsache ihres jahrzehntelangen Bestehens beweist ihre bleibende Aktualität.

Diese Aktualität ist auf die Spontaneität zurückzuführen, mit der Goldschmiede auf aktuelle, künstlerische, modische, gesellschaftliche Phänomene reagieren, und diese reflektieren. Ihr Schmuck ist eine Aussage über die Schmuckästhetik unserer Zeit – er kann gleichzeitig auch als Ortung verstanden werden, wo Schmuckkunst heute im Grenzbereich zwischen Kunst, Design und Kunsthandwerk angesiedelt ist. Der avantgardistische Goldschmied möchte seine Arbeit als künstlerischen Ausdruck verstanden wissen, als einen Teil der zeitgenössischen Schmuckkunst, und diese ist individualistisch und pluralistisch. Niemand kann heute mehr von einem einheitlichen Stil der 90er Jahre sprechen, man tut sich sogar schwer, einzelne künstlerische Strömungen auszumachen. So unterschiedlich die künstlerischen Temperamente sind, so unterschiedlich sind die Anliegen und Ansatzpunkte. Doch ist es immer wieder interessant, den Ideen und Gedanken der Schmuckgestaltung nachzuspüren, und der Katalog der Themen, auf die man trifft, ist vielseitig, und vielfältig ist auch die Interpretation, was ein Schmuckstück sein kann:

Ausdruck einer handwerklichen Ästhetik

Umsetzung malerischer oder bildhauerischer Ideen

Spiegel sehr persönlicher emotionaler Empfindungen

eine Reaktion auf die Situation der Natur und Ökologie

Rückbesinnung auf die Anfänge der Schmuckkunst, auf Schmuckarchaik

ein intellektuelles, mitunter sophistisches Gedankenspiel

Schmuckzitat aus der Vergangenheit

Protest, Provokation, Persiflage

Reduktion auf einfachste geometrische Form

ein visuelles Signal

ein Symbolträger mit Schutzfunktion und Sinnbedeutung

eine Suche nach der Proportion und Dimension des menschlichen Körpers

eine Auseinandersetzung mit dem überkommenen Trageverhalten

Statussymbol, eine Wertanlage
arte povera

Hinter dem Engagement, mit dem diese Themen diskutiert werden, steht die Suche nach einem künstlerischen Selbstverständnis, das in unserer Zeit neu formuliert sein will, und außerdem die Forderung nach einer neuen Akzeptanz durch die Öffentlichkeit.

Das Publikum, das Schmuckszene '91 besucht, ist daher aufgefordert, in den Dialog um die neue Schmuckkunst einzutreten. Nur so bleibt der sich ständig ändernde ästhetische Prozeß einer Zeit in Gang. Und nur dann, wenn Schmuck auf Resonanz und Reaktion stößt, kann er – was sein Ziel ist – etwas bewegen.

Die in Schmuckszene '91 gezeigten Arbeiten sind also – auch dann, wenn sie auf einem der wohl bedeutendsten internationalen Messeplätze vorgestellt werden – nicht unmittelbar auf kommerzielle Ziele ausgerichtet – wenngleich natürlich der lukrative Verkauf jeden Schmuckkünstler freut.

Internationale Fachleute haben die Beiträge für Schmuckszene '91 zusammengestellt. Insgesamt wurden 54 Goldschmiede aus 25 Ländern ausgewählt, die Auswahl erfolgte subjektiv. Die

Goldschmiede, deren Arbeiten im vergangenen Jahr am meisten überzeugen, wurden eingeladen. Vorwiegend sind es unbekannte Talente, Nachwuchskräfte also, die auf sich aufmerksam machen möchten. Daneben finden sich aber auch Arbeiten von etablierten Goldschmiedern mit internationalem Ruf, die seit vielen Jahren ihren persönlichen Stil immer weiter fortentwickeln, über die die Zeit nicht hinweggeschritten ist, die nicht der Gefahr des eigenen Manierismus unterliegen und von deren geistiger Lebendigkeit Impulse ausgehen.

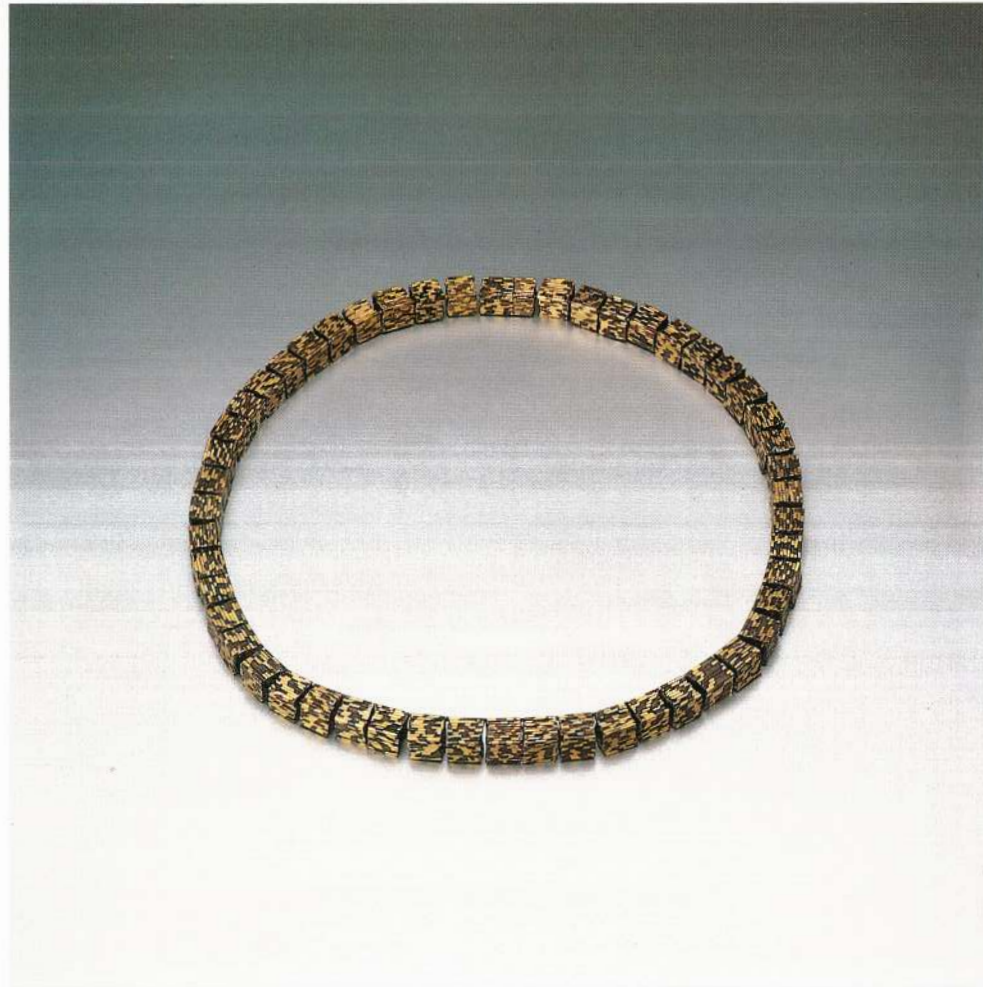
Denn eigenartig ist es schon mit der Auseinandersetzung um den Zeitgeist. Wer auf aktuelle ästhetische Fragen klare und richtige Antworten findet, schafft in seiner Arbeit Zeitdokumente, die über diese Zeit hinausreichen und zeitlos werden.

Peter Nickl

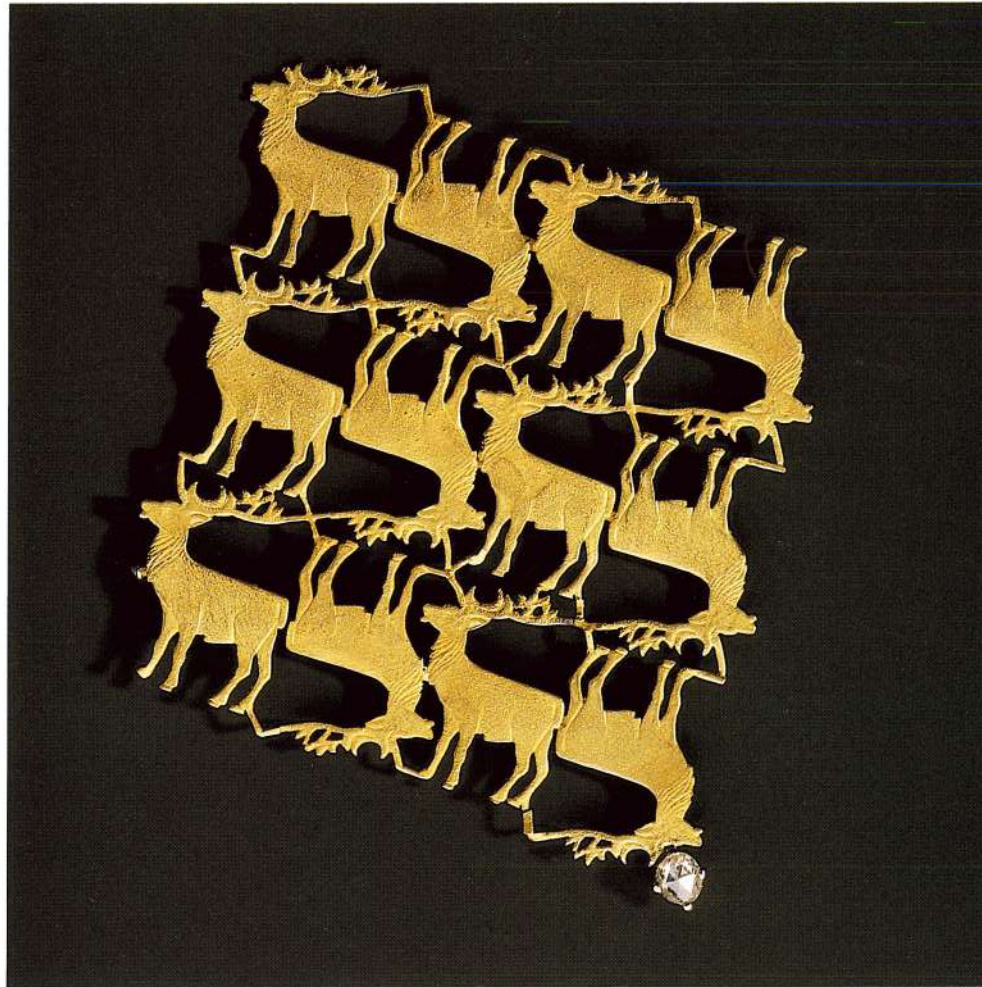
**Herbert-Hofmann-Preisträger
des letzten Jahres**

Alexandra Bahlmann
Deutschland

Dieser Schmuck ist nicht spektakulär. Die Ketten sind auf traditionelle Weise in bekannten Systemen und Teilen gearbeitet. Dennoch kommt in ihnen eine neue Schmucksprache zum Ausdruck. Form und Farbe simulieren einen reizvollen, zum Teil gegenläufigen Bewegungsvorgang.

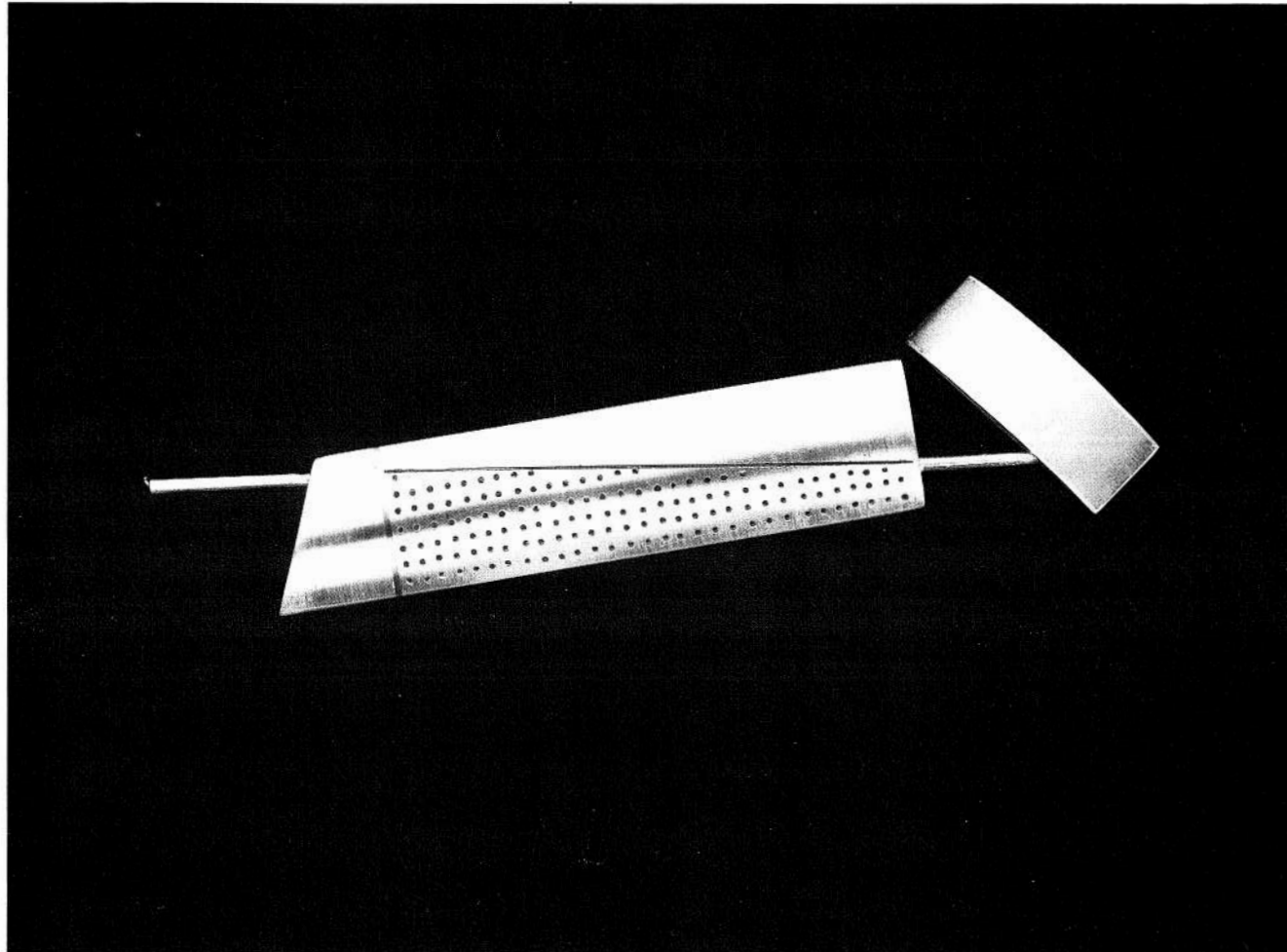


Falko Marx
Deutschland



Der Schmuck gibt Freiraum für die Fantasie des Betrachters. Diese füllt aus, was Material und Form nicht auszudrücken vermögen. Es ist ein Schmuck, der irrealer und auch emotioneller Inhalte in sich trägt und auf subtile Art ungewöhnliche Assoziationen weckt.

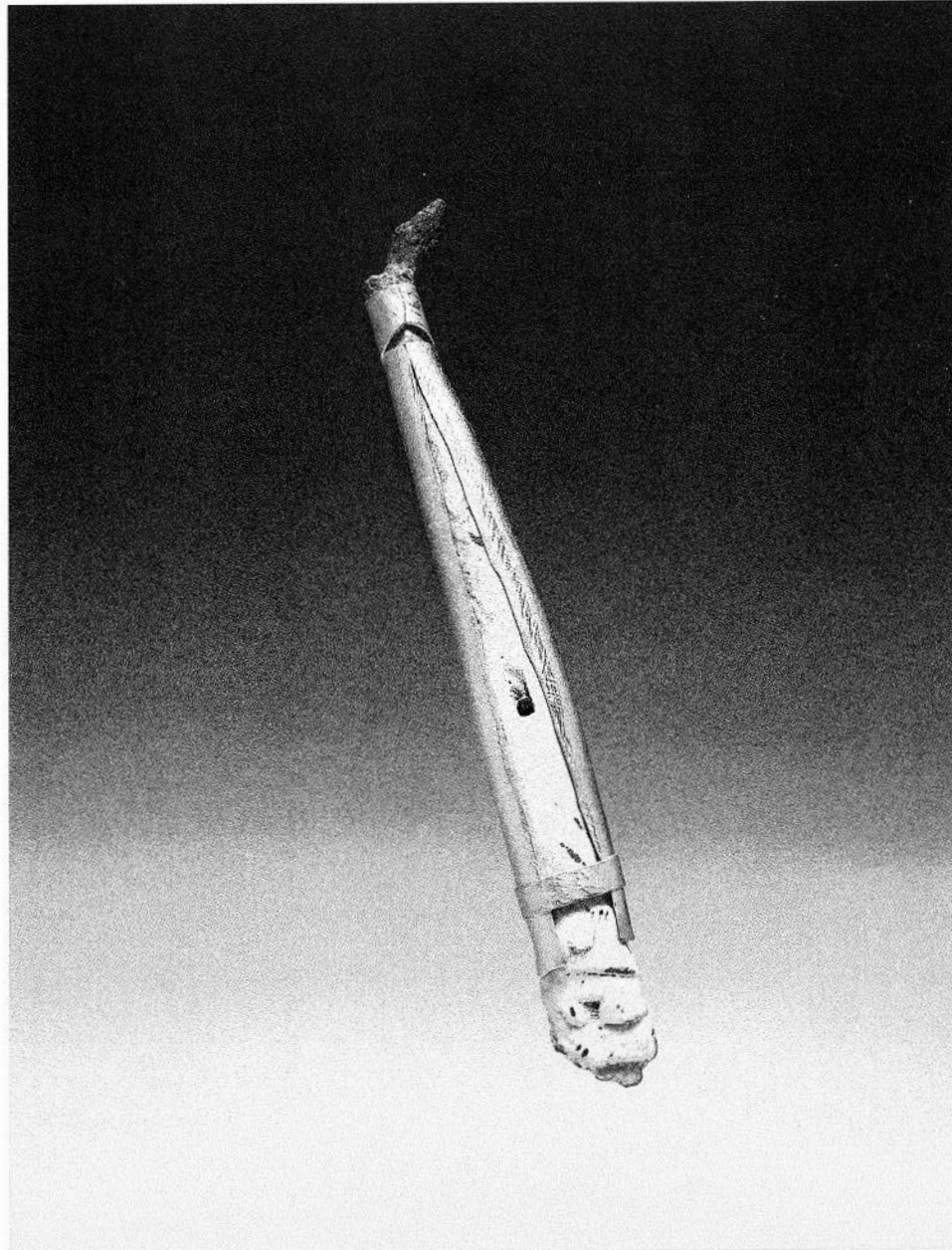
Millie Behrens, Norwegen
Ansteckschmuck, 1990. Silber, Gold, Kupfer. Tauschiert. 12 cm
Pin, 1990. Silver, gold, copper. Inlay



Jamie Bennett, USA

Ansteckschmuck „Donares I“, 1990. Mehrfarbiges Email auf Kupfer, 750 Gold. 13 × 2,5 × 1 cm

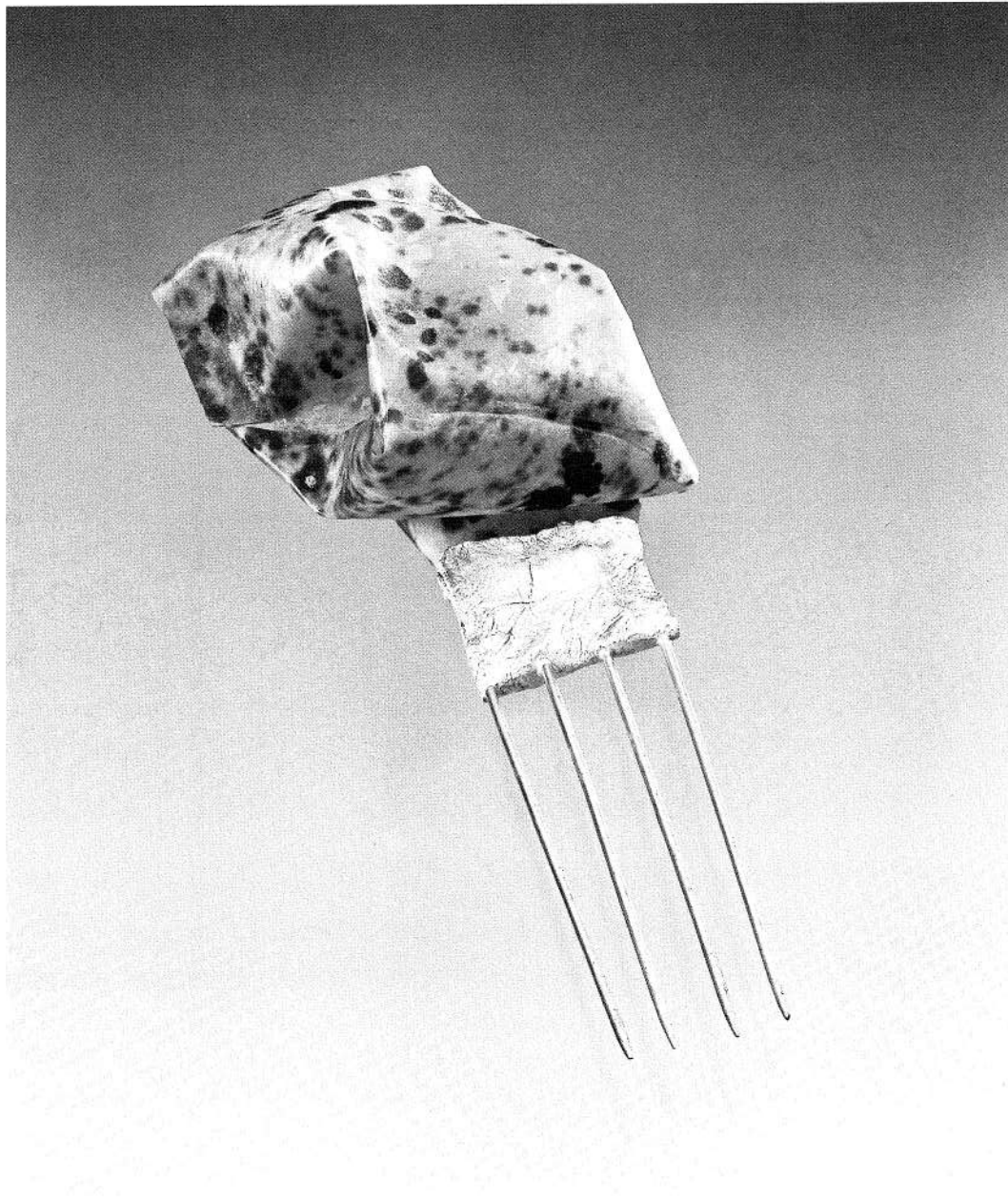
Pin "Donares I", 1990. Enamel, copper, 750 gold



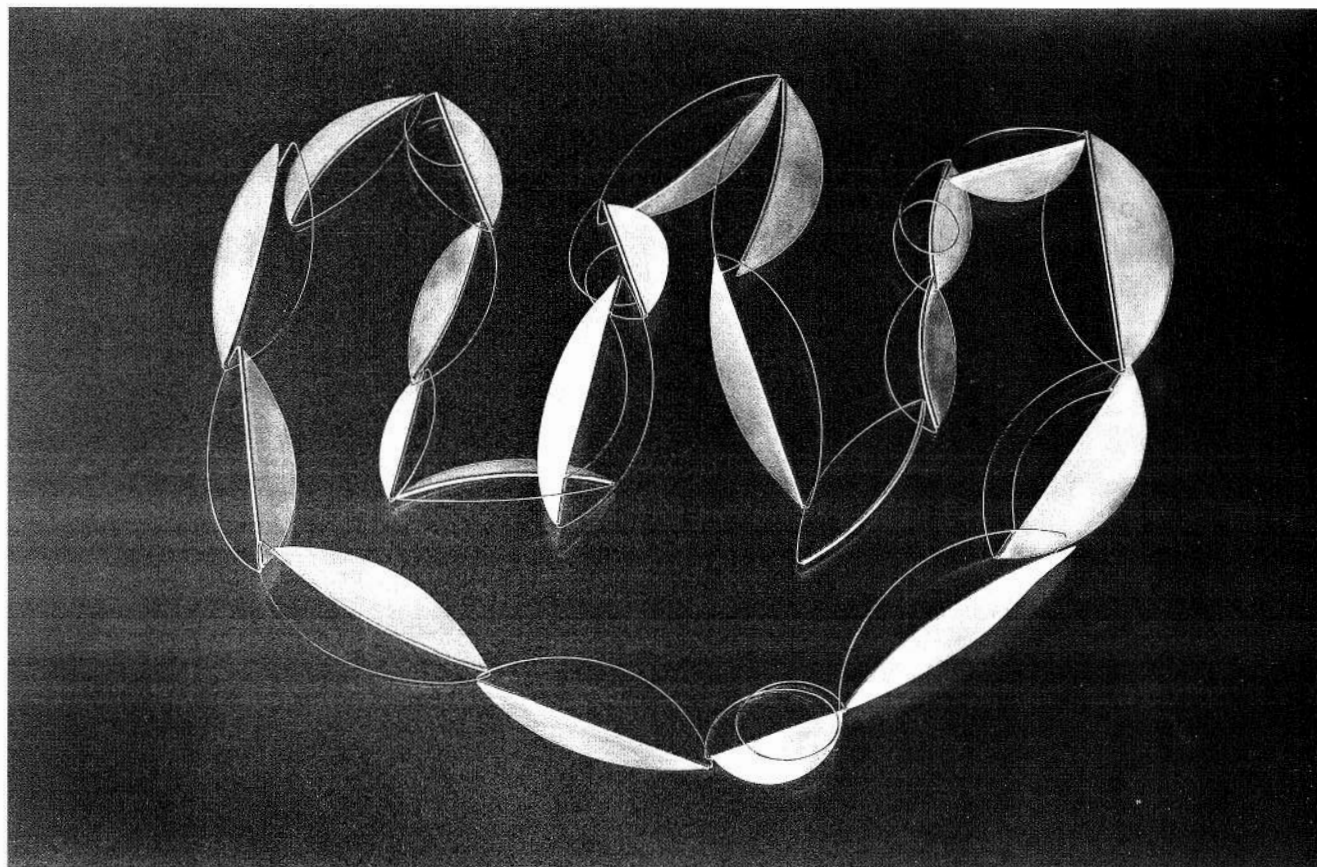
Lenka Beranová, ČSFR
Armschmuck, 1990. Silber, Edelstein. 7 × 7,5 × 6 cm
Bracelet, 1990. Silver, jewel



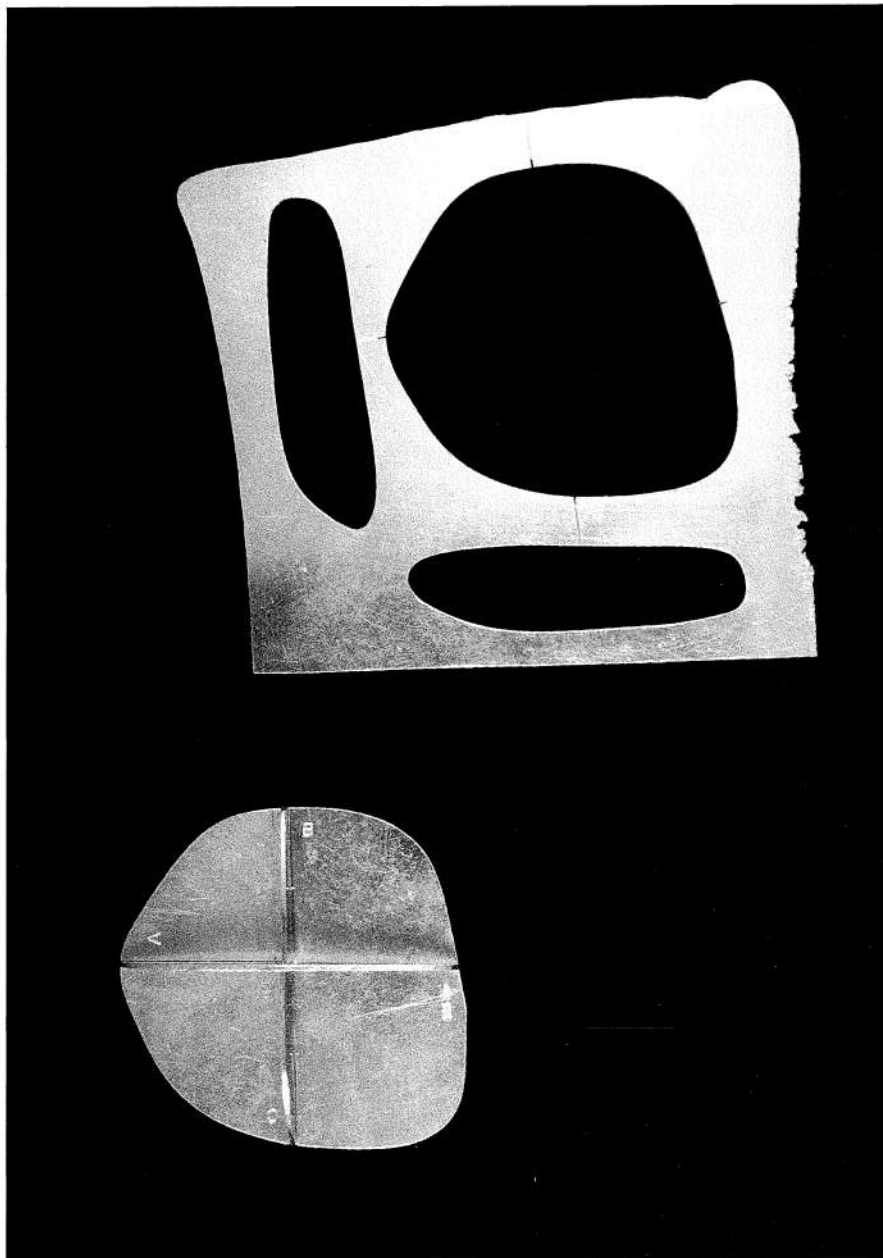
Christiane Billet, Frankreich
Kamm, 1990. Schildpatt, Bronze vergoldet. 17 cm
Comb, 1990. Turtle shell, Bronze gold plated



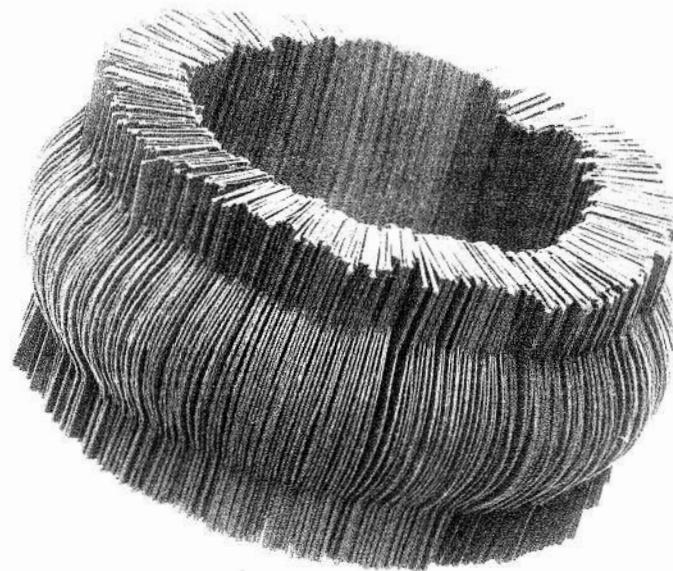
Sabine Böning, Deutschland
Halsschmuck, 1990. Edelstahl. 925 Silber. Kunststoffolie. 140 cm
Necklace, 1990. Stainless steel, 925 silver, synthetic foil



Jakob Bosshard, Neuseeland
Broschen „Template“ und „Silver Pebble“, 1990. 925 Silber
Brooch "Template" and "Silver Pebble", 1990. 925 silver



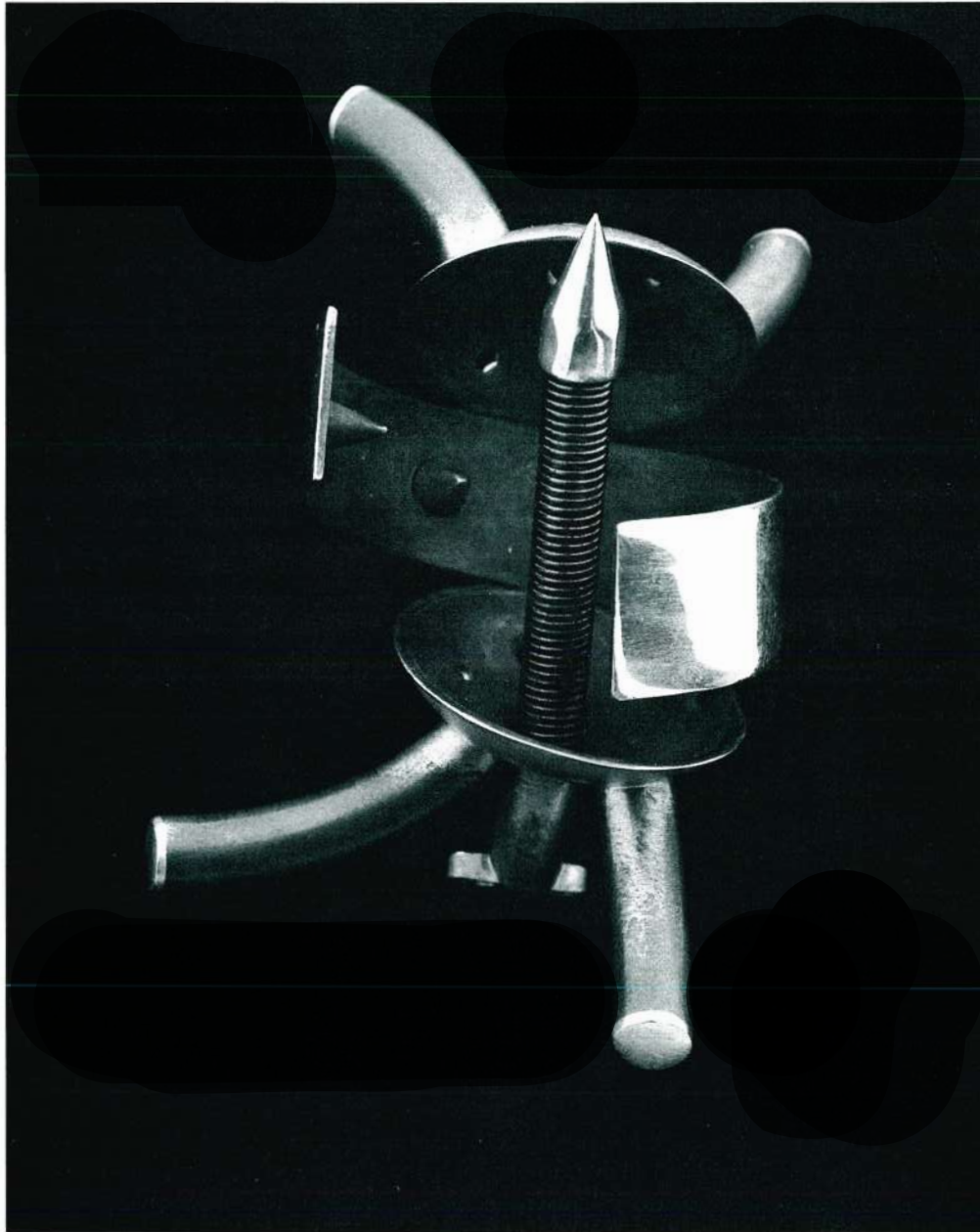
Louisa Carter, Großbritannien
Armschmuck, 1990. Gefärbtes Papier, laminiert
Bracelet, 1990. Coloured paper, laminated



Anastasia Chao, Großbritannien
Armschmuck „grey-white“, 1990. Pappmaché
Bangle "grey-white", 1990. Papier mâché



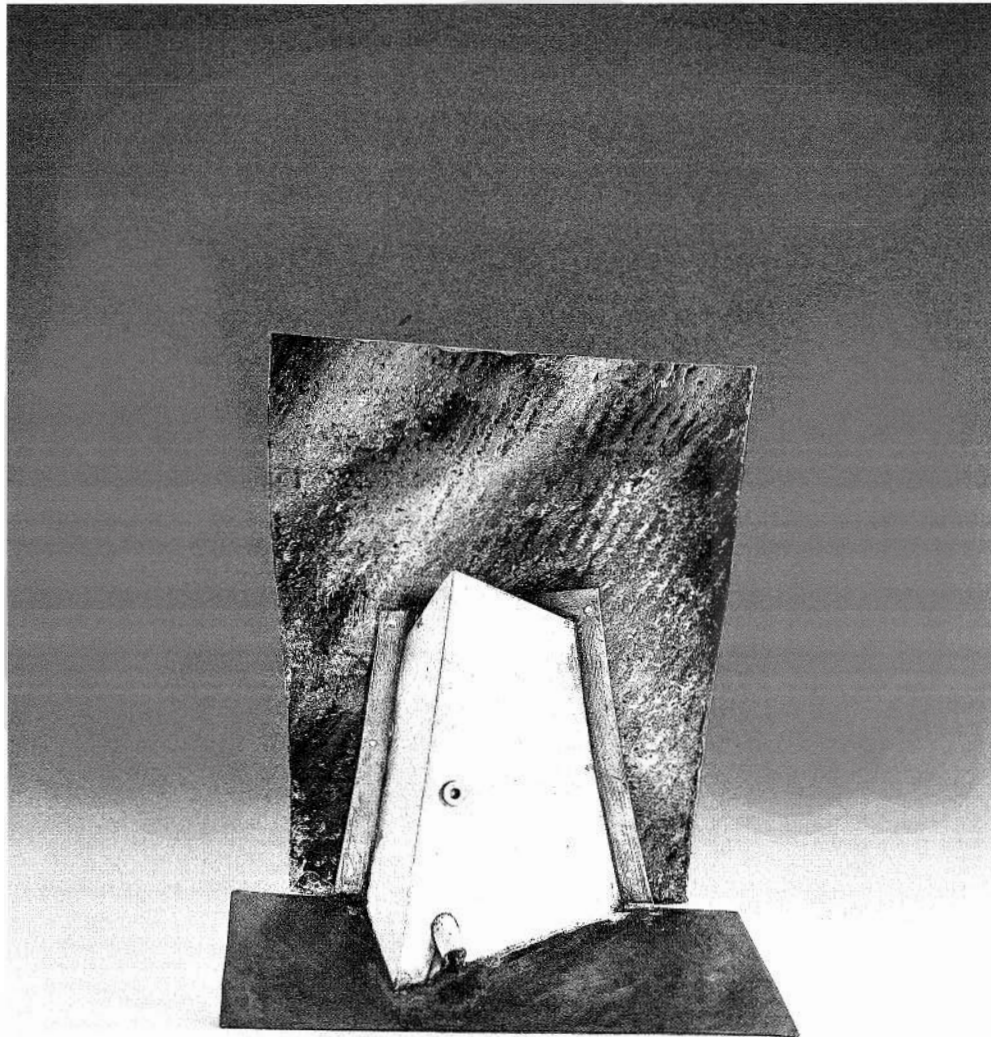
Paul David McClure, Kanada
Brosche, 1990. 925 Silber, Kupfer, Stahl, montiert. 6 × 3,5 × 2 cm
Brooch, 1990. 925 silver, copper, steel, fabricated



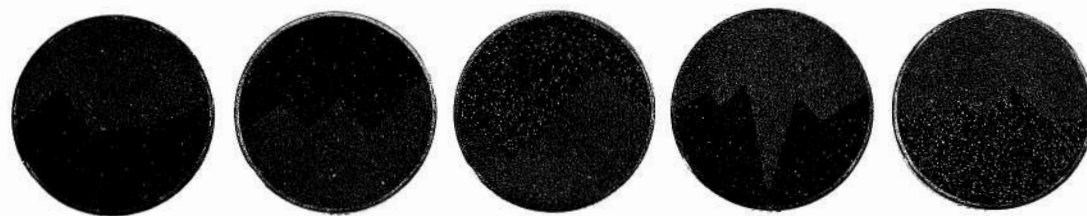
Cäcilie Davidis, Deutschland
Spiralohrschmuck, 1991. Papiermaché, 925 Silber
Earrings, 1991. Papier mâché, 925 silver



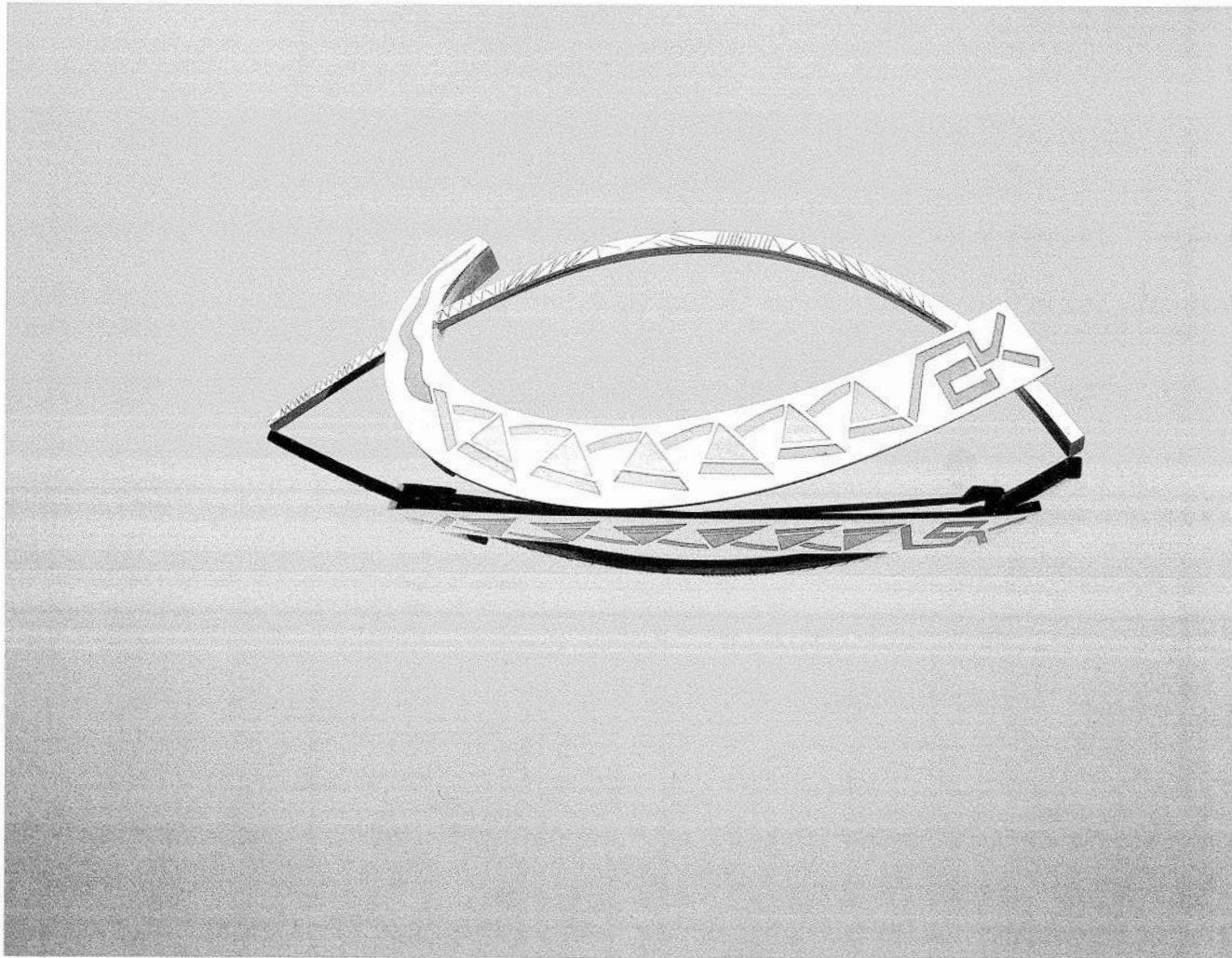
Xavier Domenech, Spanien
Ansteckschmuck, 1990. Silber, Kupfer, Messing, Karton. 12 x 10 x 3 cm
Pin, 1990. Silver, copper, brass, cardboard



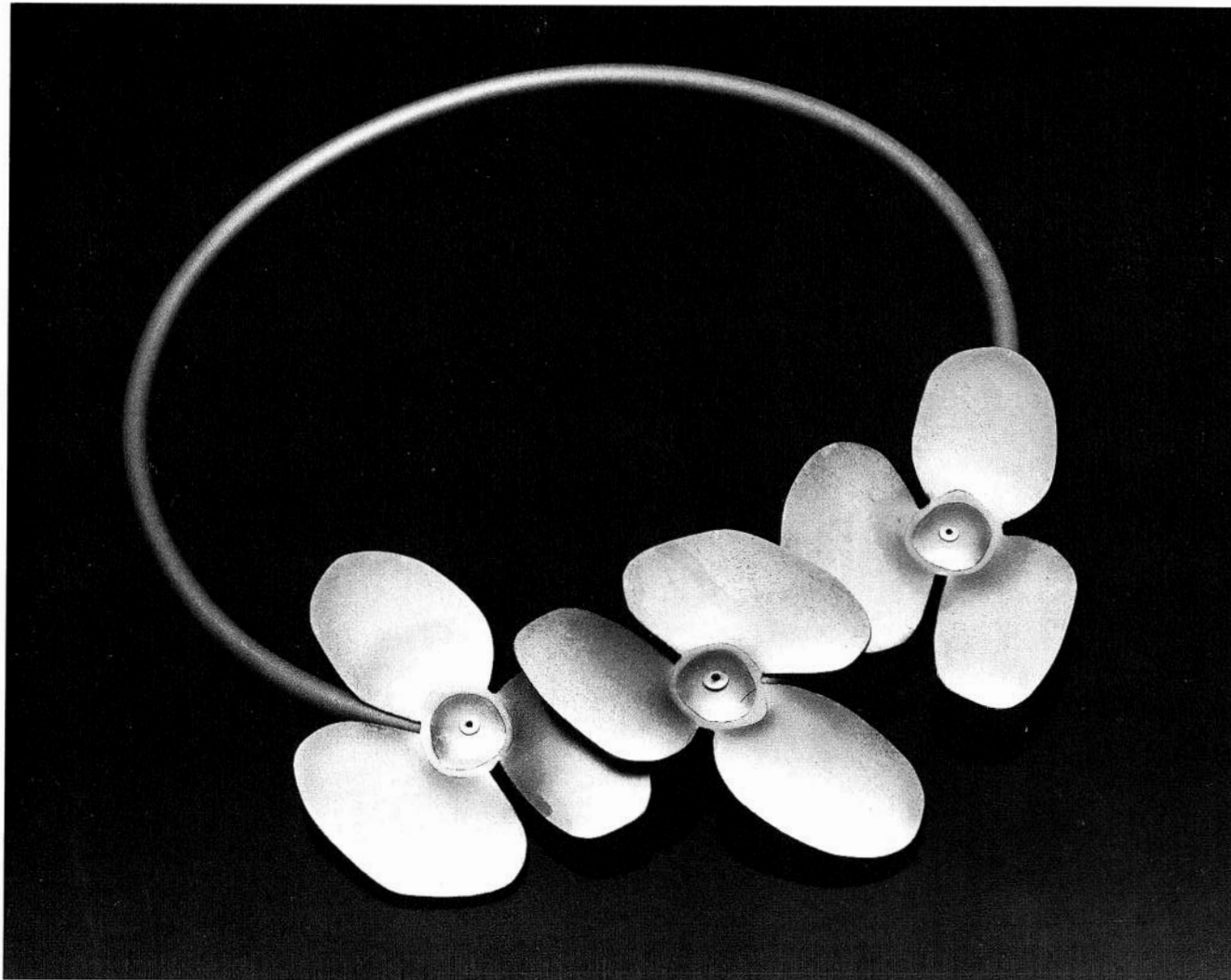
John Edgar, Neuseeland
Ansteckschmuck, 1990. Einlegearbeit. Stein, Kupfer. Ø 5 cm
Pin, 1990. Inlay. Stone, copper



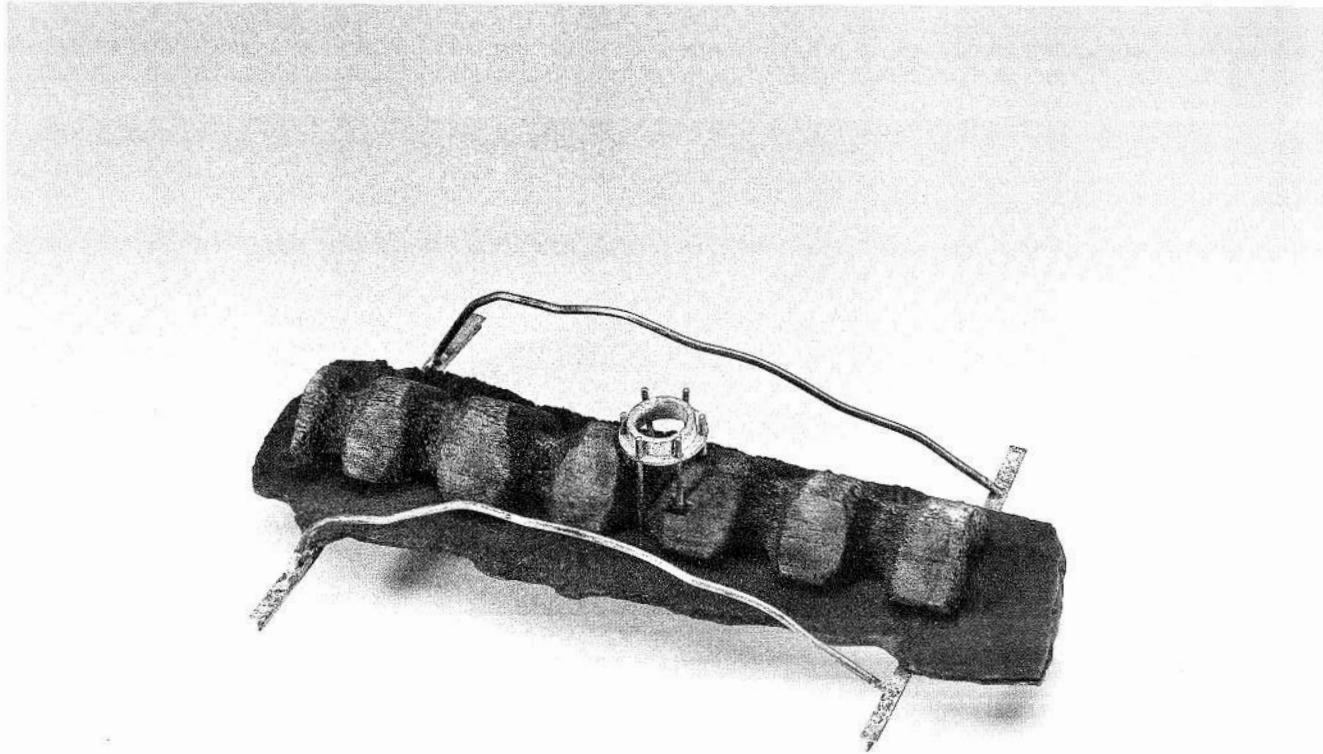
Pavel Filip, ČSFR
Brosche, 1989. Silber, Email. Montiert. 14 × 5,5 cm
Brooch, 1989. Silver, enamel. Fabricated



Arlene M. Fisch, USA
Halsschmuck „Pansies“, 1990. Aluminium, anodisiert. 26 cm lang, 22 cm breit
Necklace "Pansies", 1990. Anodized aluminium



Maiane Fradera Ametller, Spanien
Brosche, 1990. Holz, Messing, Blattgold. 14 x 5 cm
Brooch, 1990. Wood, brass, goldleaf



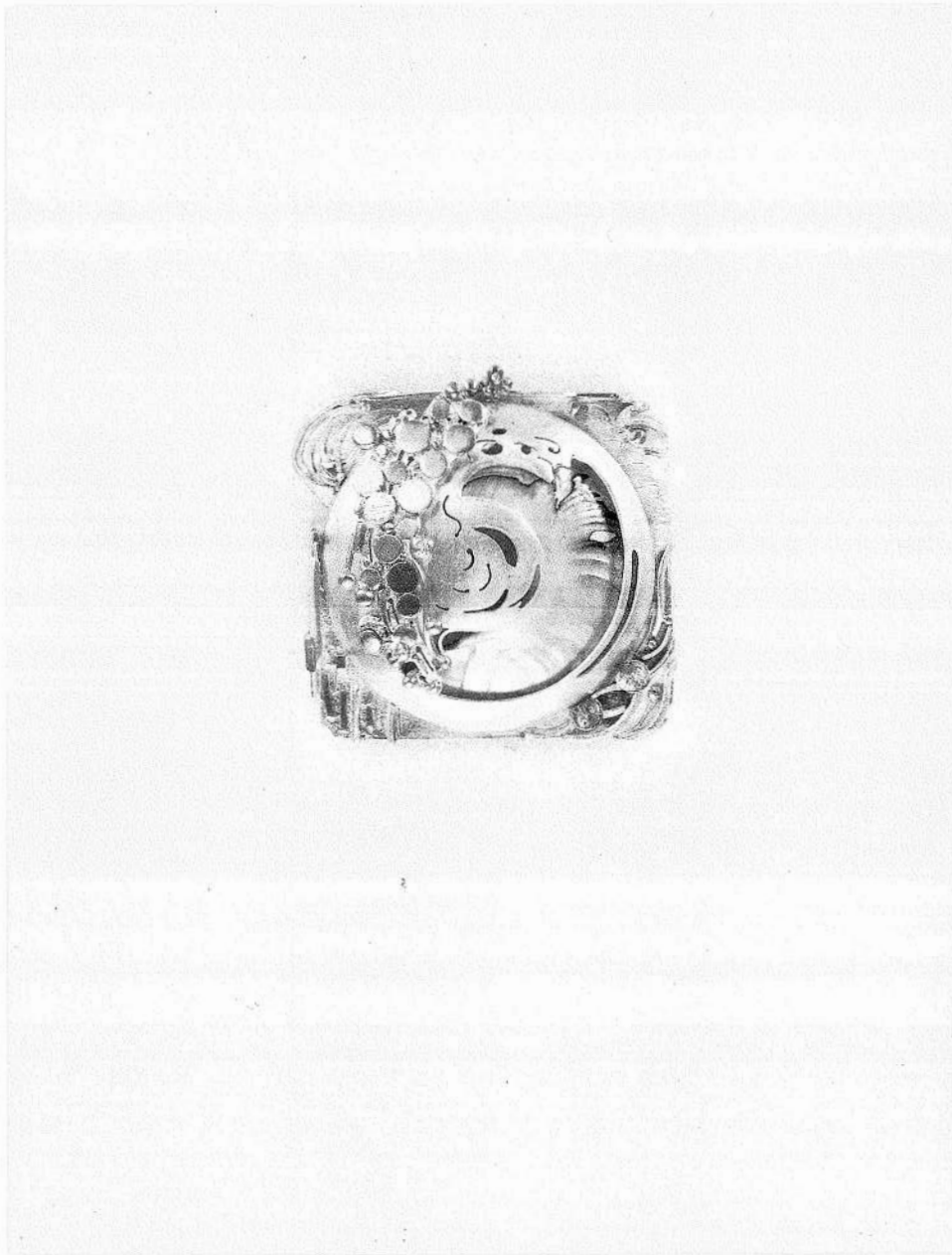
Bianca Eshel Gershuni, Israel
Ansteckschmuck, 1990. Verschiedene Materialien
Pin, 1990. Various materials



Pascaline Goossens, Niederlande

Basrelief, 1990. Plexi, Gold, Silber. 9,5 × 9,5 × 3,5 cm. Schmuck, 870 Rot- und Weißgold, Silber, Perlmutter. 4,5 × 4,5 × 1,5 cm

Basrelief, 1990. Plexi, gold, silver, jewellery, 870 red and white gold, silver, mother of pearl



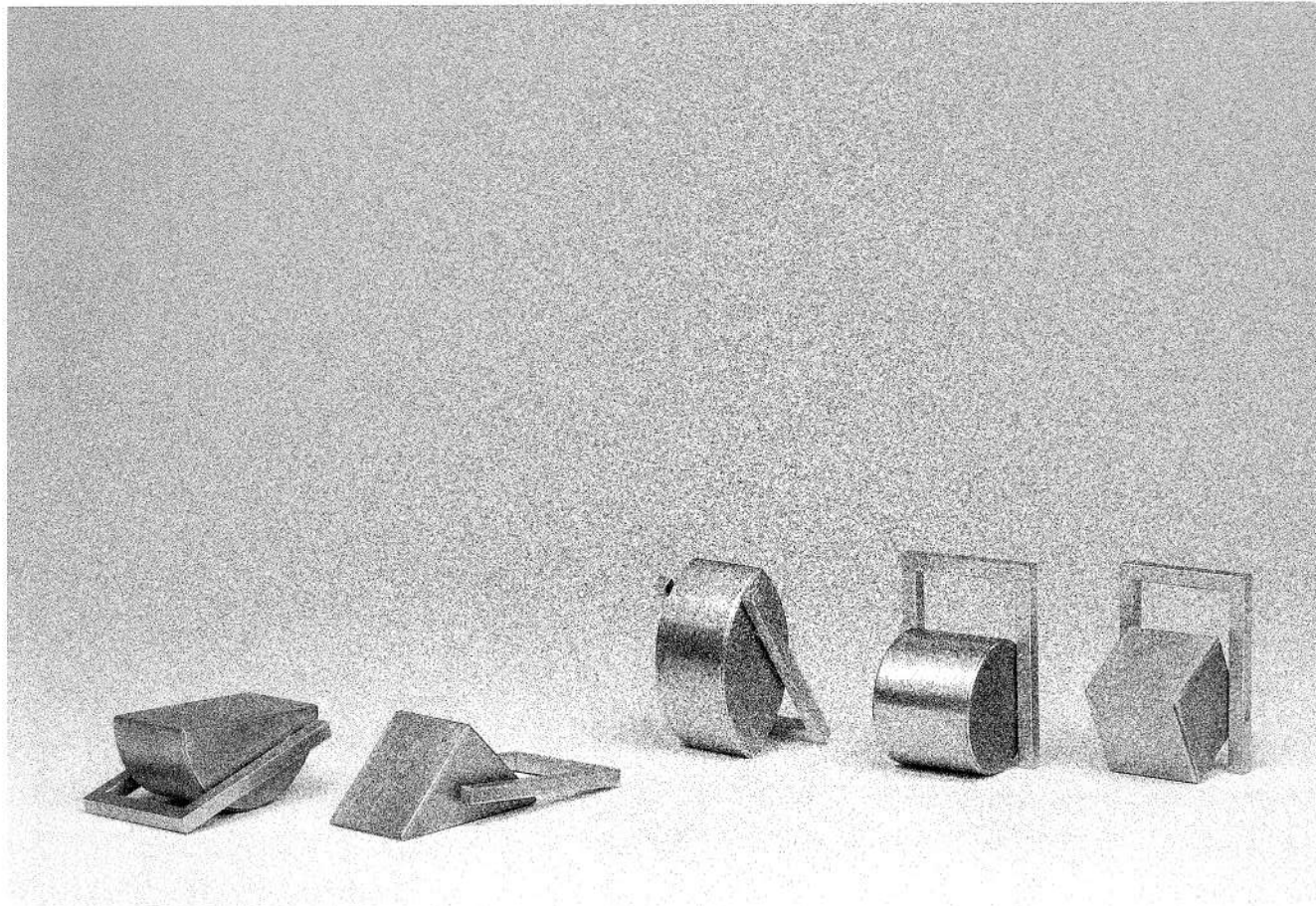
Carole Guinard, Schweiz
Halsschmuck, 1989. Holz, Schnur. 46 × 22 × 6 cm
Necklace, 1989. Wood, string



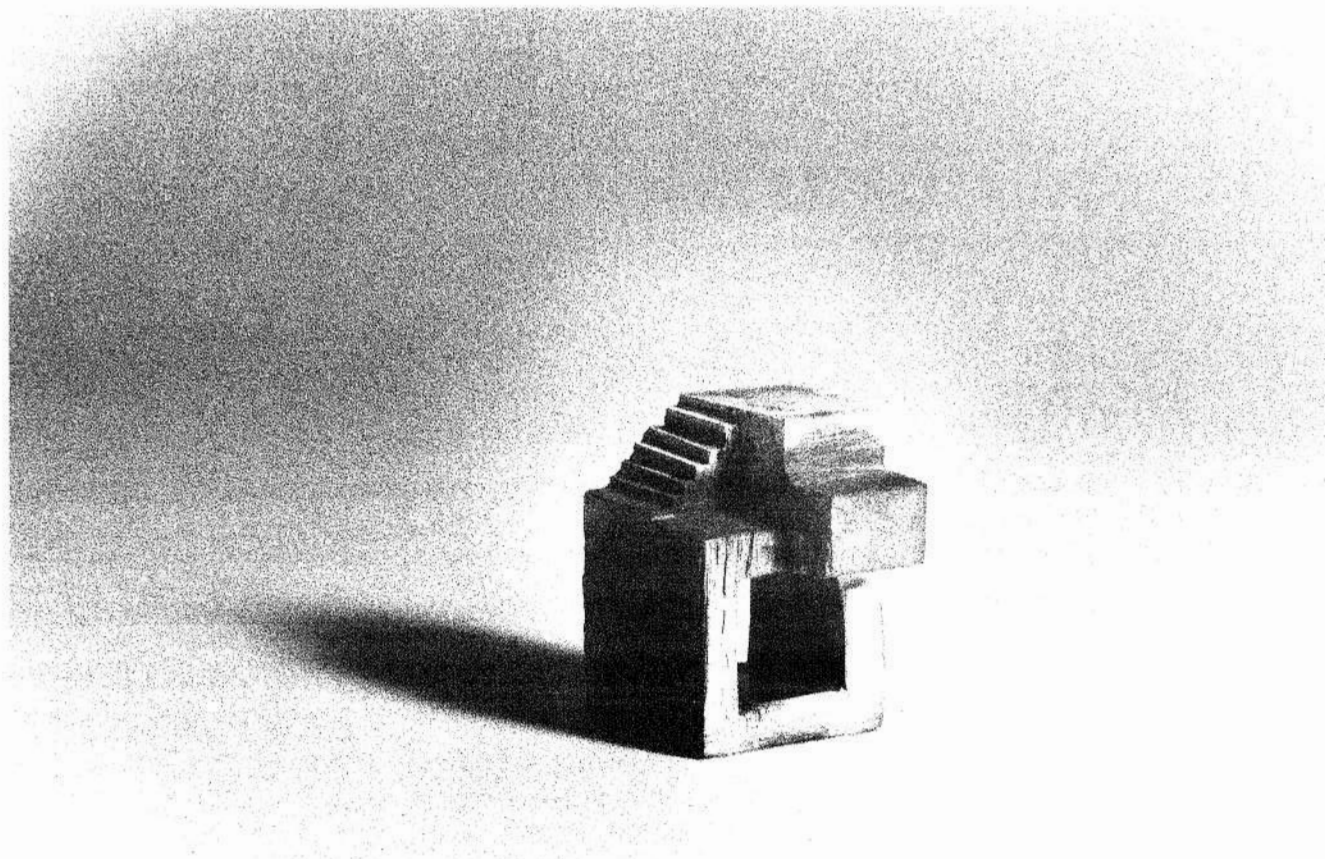
Yasuki Hiramatsu, Japan
Armschmuck, 1990. 1000 Silber
Bracelet, 1990. 1000 silver



Elisabet Holder, Deutschland
Ringe, 1990. Zink, Silber
Rings, 1990. Zinc, silver



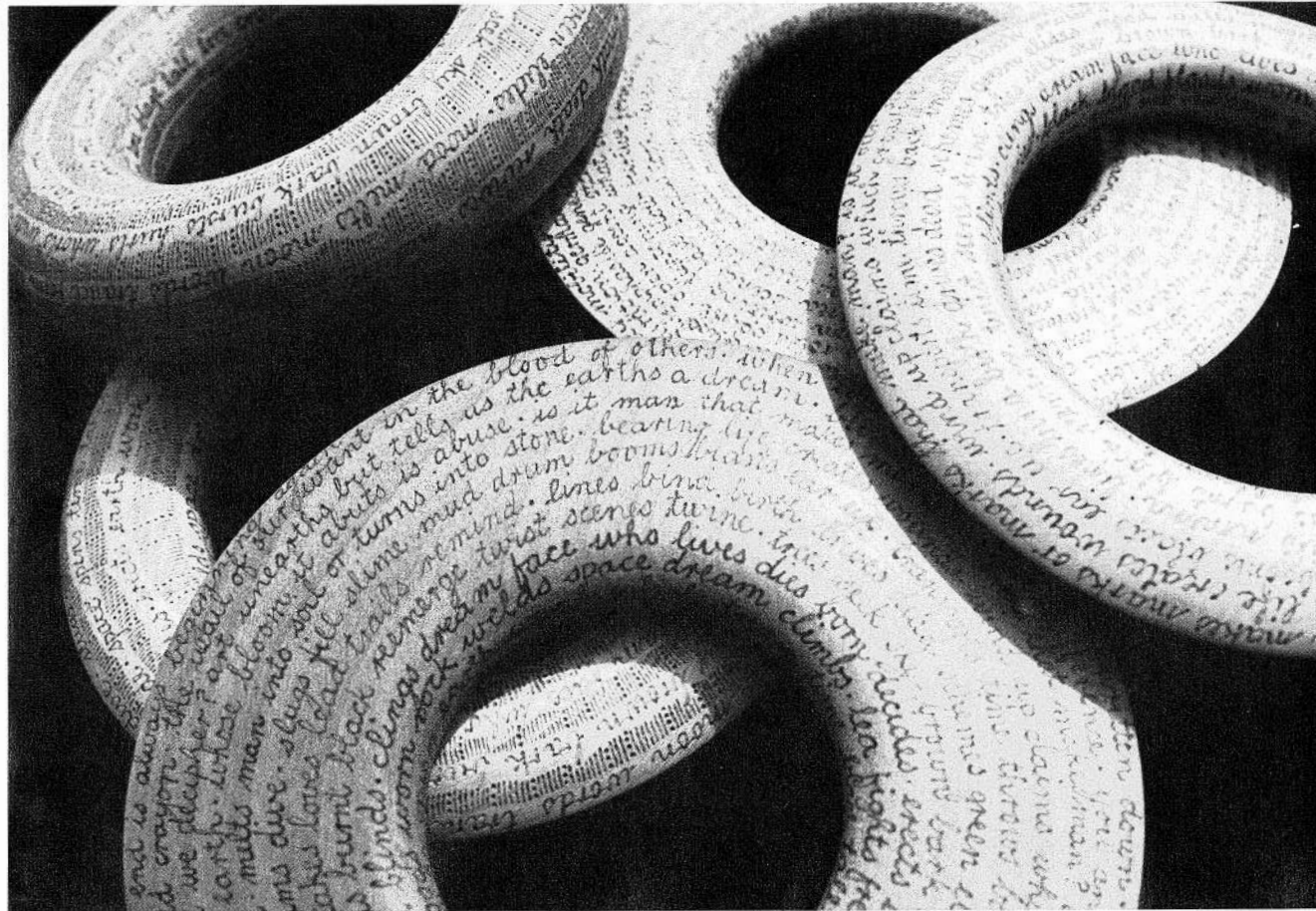
Max Iten, Schweiz
Ring, 1990. 925 Silber. Gegossen
Ring, 1990. 925 silver. cast



Sieglinde Karl, Tasmanien/Australien

Armschmuck, 1989. Pinienholz. Text von Hazel Smith in das Holz eingebrannt

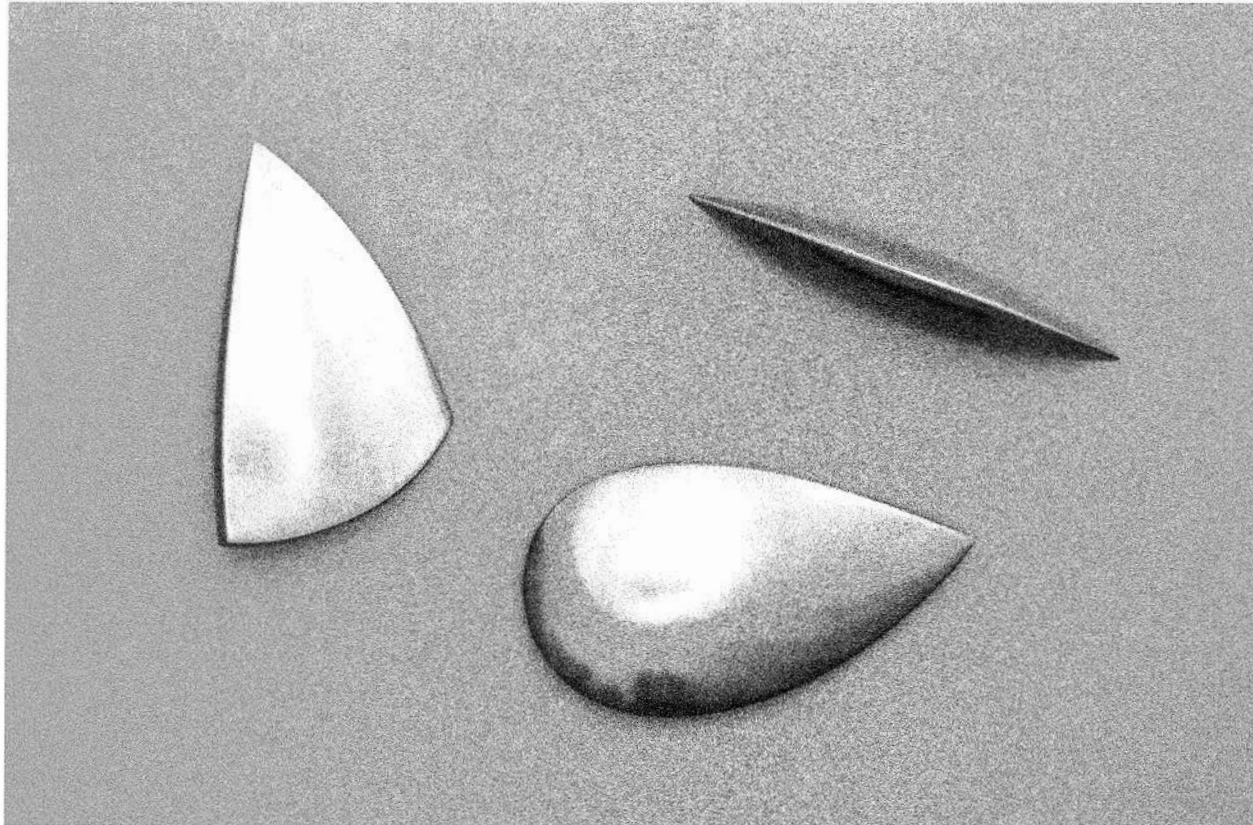
Bangles, 1989. Huon Pine inscribed with wood burning tool words by Hazel Smith



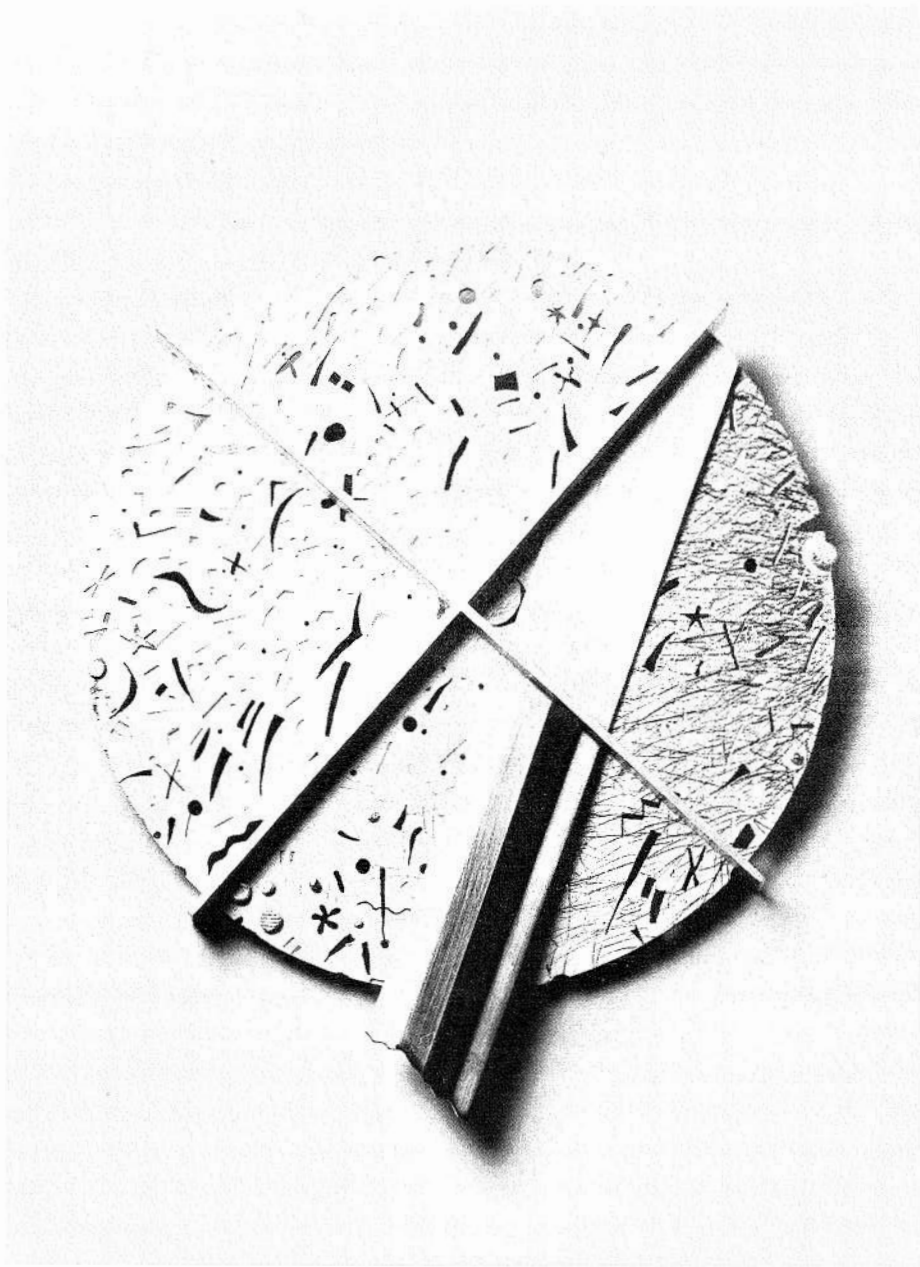
Mihoko Katsura, Japan
Körperschmuck „Runner-Surplice. We are runners for the 21th century“. Edelstahl, Silber
Bodypiece "Runner-Surplice. We are runners for the 21th centruy". Stainless steel, silver



Jeannie Keefer Bell, Australien
Broschen, 1990. 925 Silber. Vergoldet. Montiert
Broochs, 1990. 925 silver. Goldplated. Fabricated



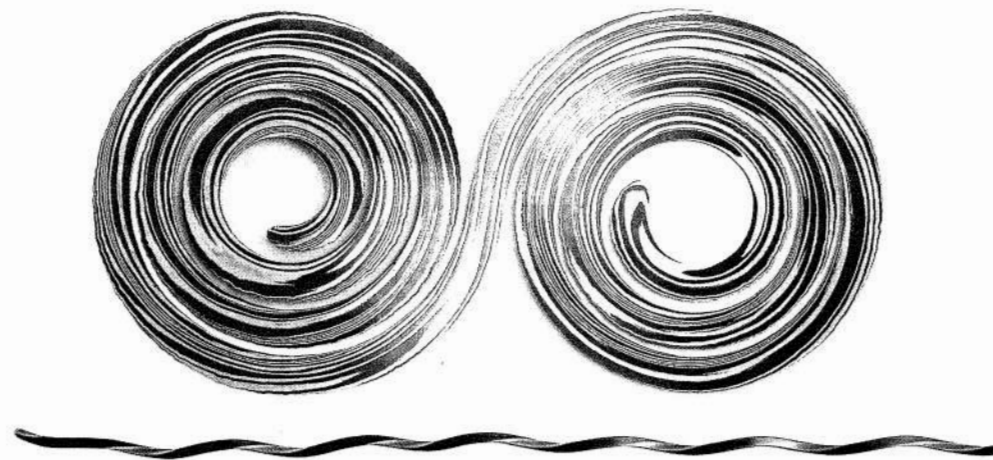
Jaroslav Kodejs, ČSFR
Brosche, 1987. 925 Silber. Ø 9,3 cm
Brooch, 1987. 925 silver



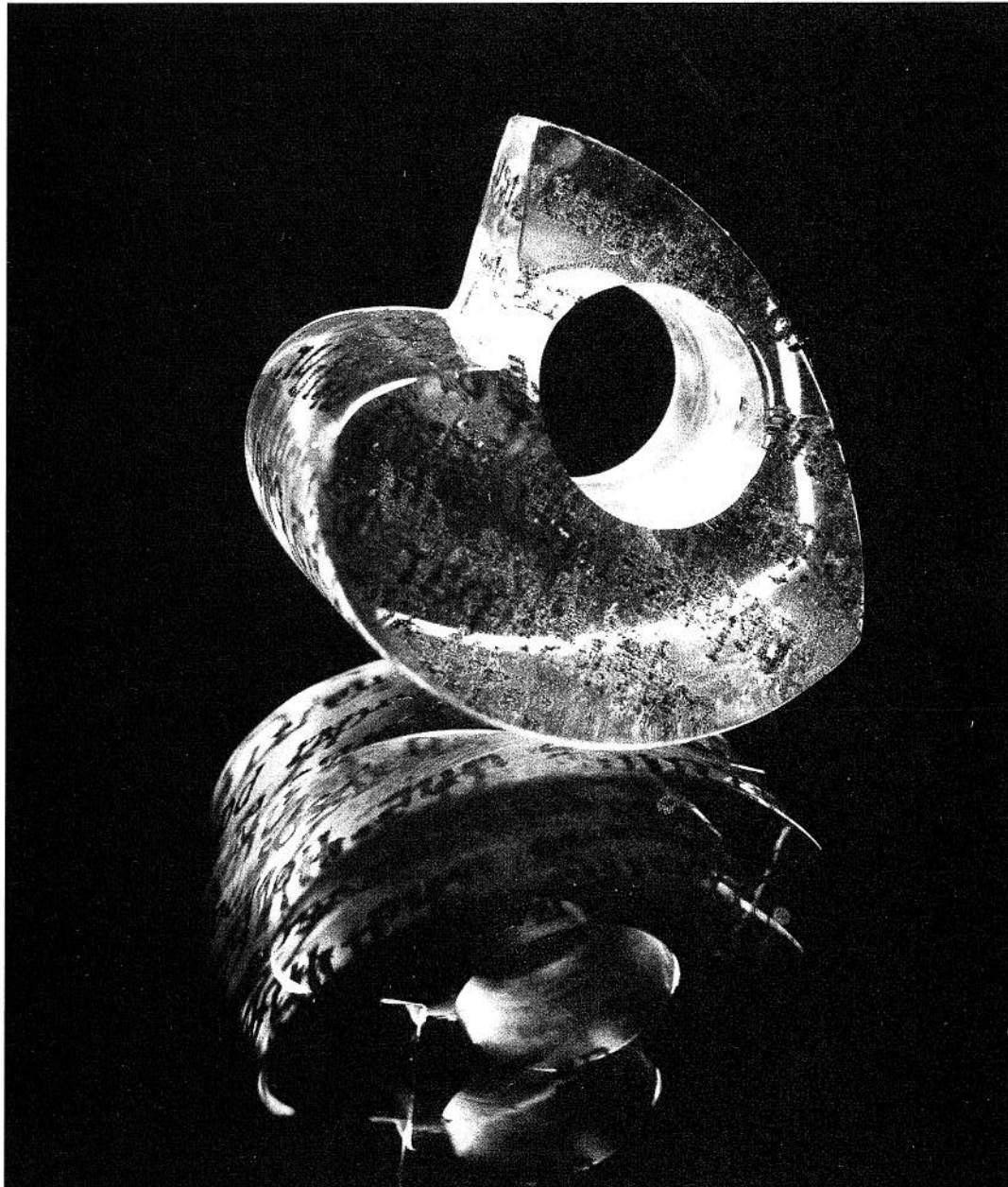
Renate Kunz, Schweiz
Halsschmuck „Abzug der Vögel“, 1990. Eisen und Stahlkabel
Necklace "Abzug der Vögel", 1990. Iron and steelcable



Birgit Laken, Niederlande
Brosche „Wave“, 1990. Kupfer, Silber. Mokumétechnik. 14 x 7 cm
Brooch "Wave", 1990. Copper, silver. Mokumé gane

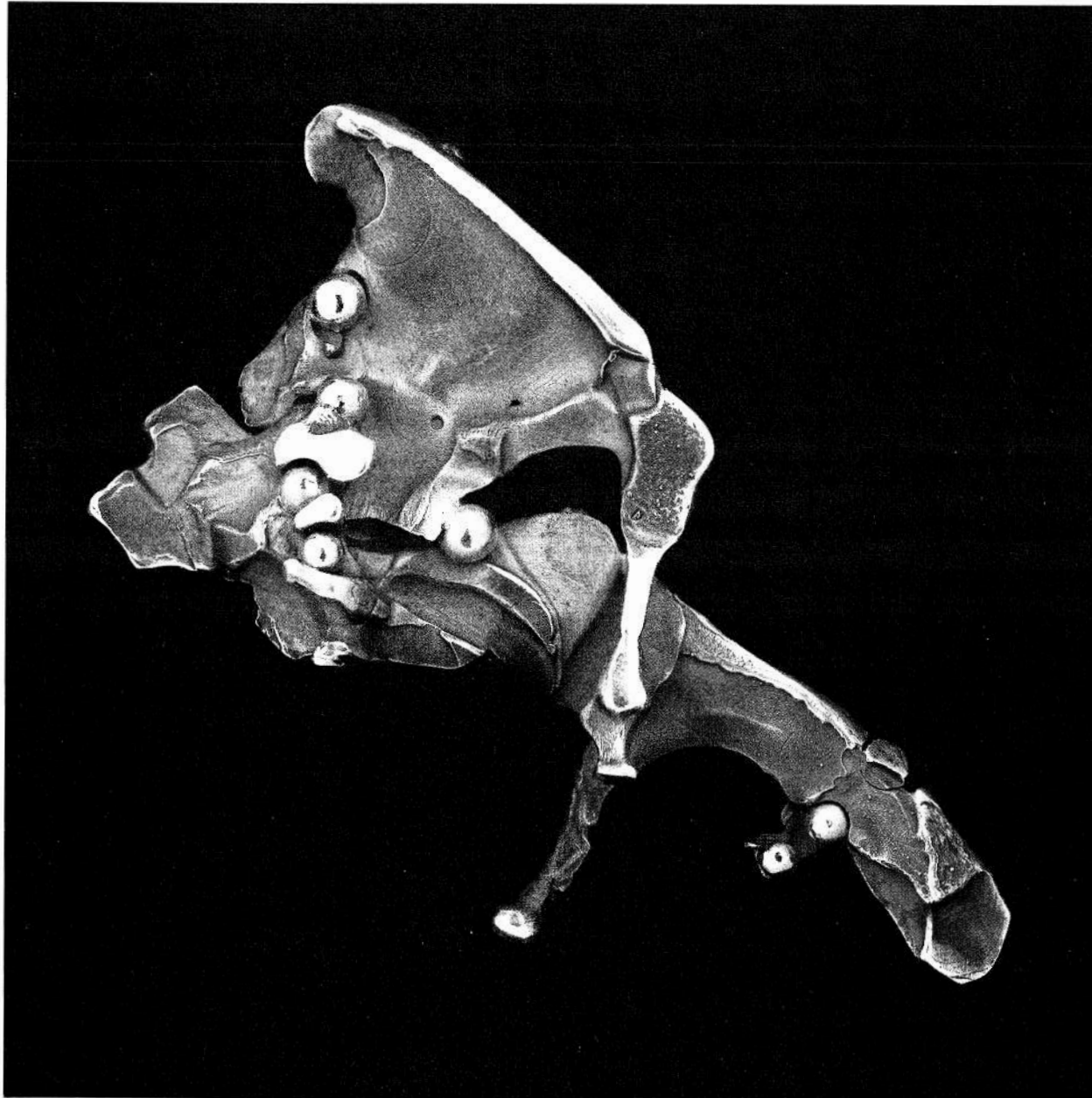


Florence Lehmann, Frankreich
Ring „Coeur“ für den kleinen Finger der linken Hand, 1990. Plexiglas
Ring "Coeur" for the little finger from the left hand, 1990. Plexi

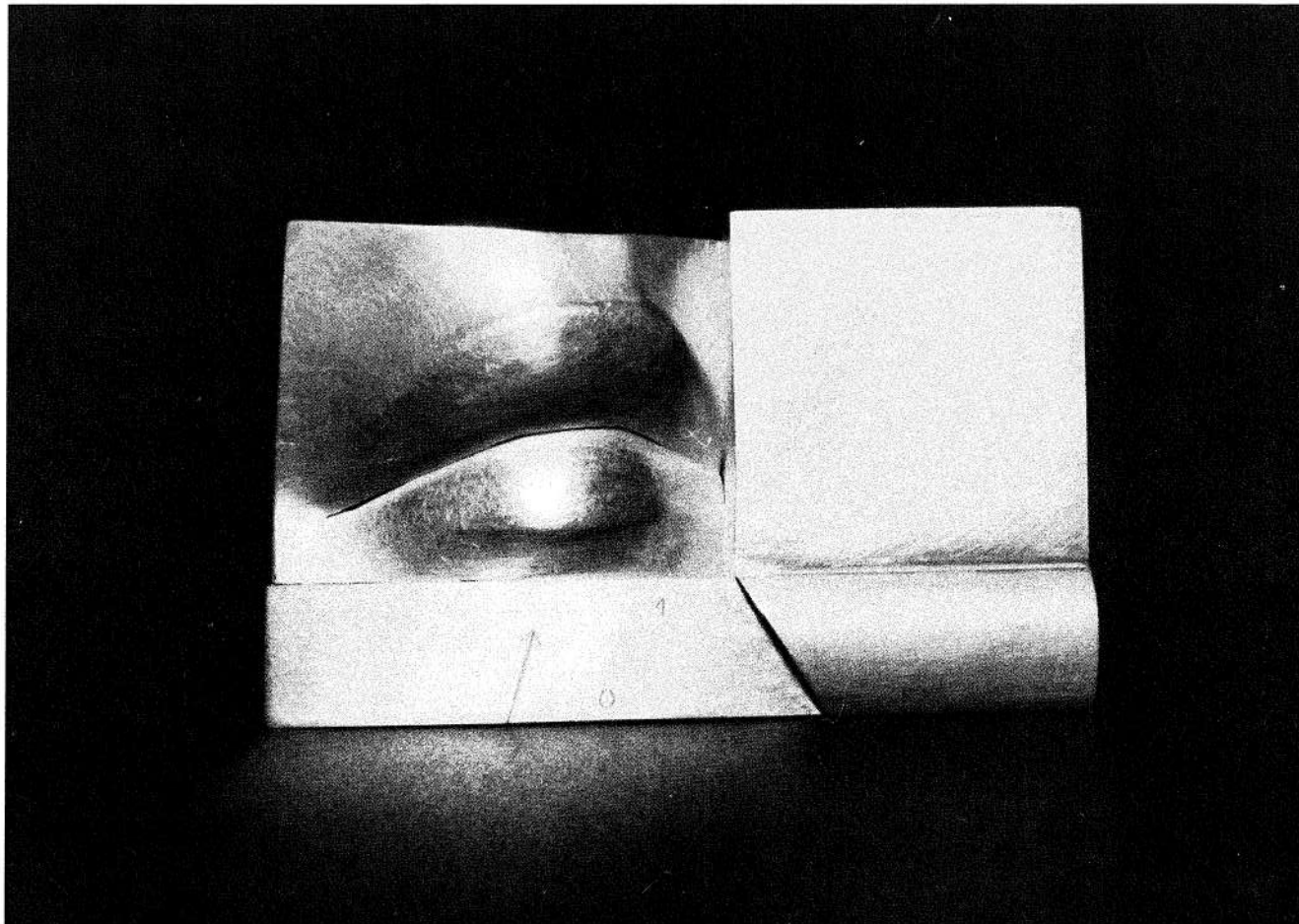


Claude Loranger, Kanada

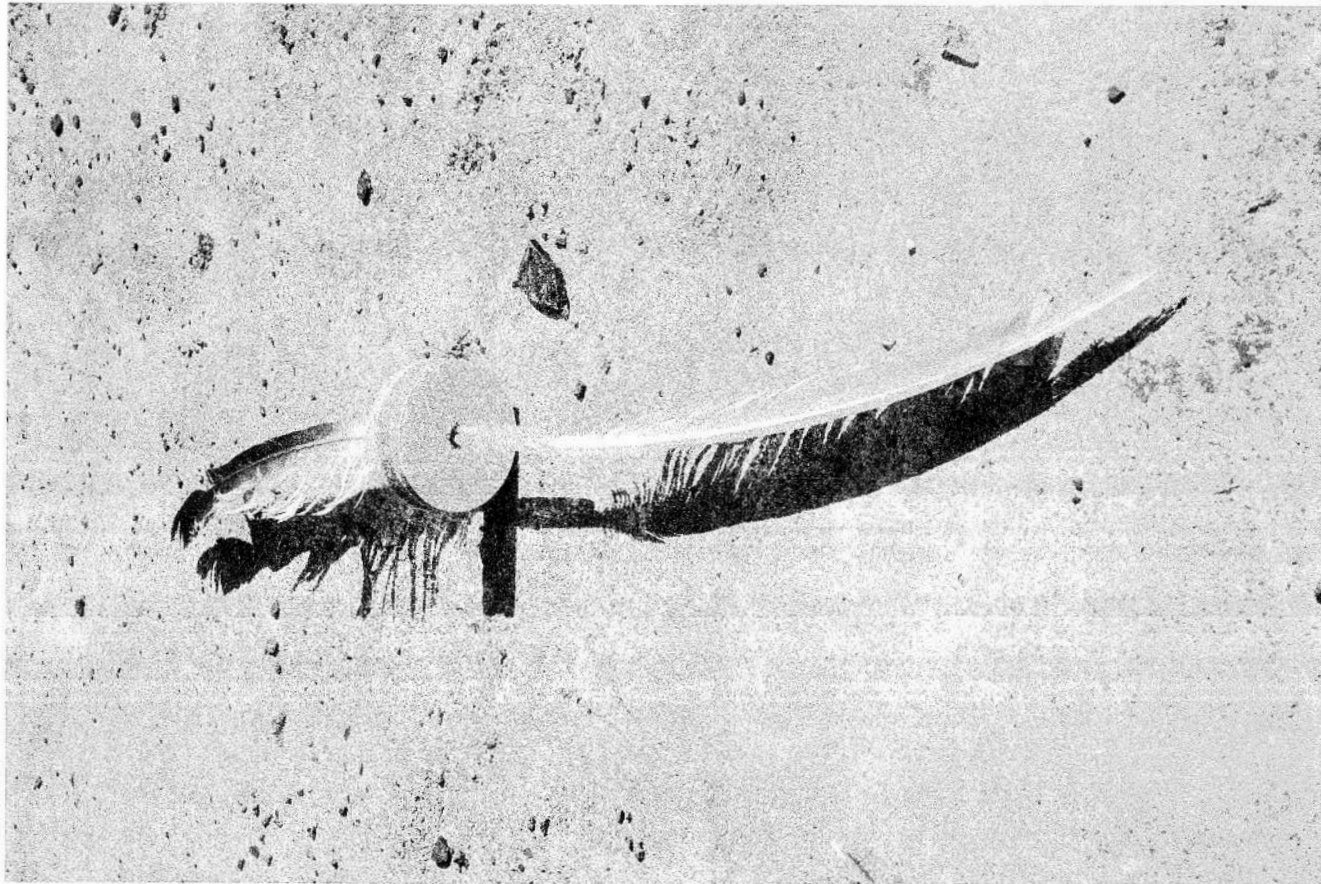
Brosche, 1990. 925 Silber, oxidiert. 870 Gold, gegossen. Montiert. 8 × 4 × 1 cm
Brooch, 1990. 925 silver, oxidized. 870 gold, cast. Fabricated



Bruno Martinazzi, Italien
Brosche „Mitologos“, 1990. 833 Gold, getrieben, ziseliert
Brooch "Mitologos", 1990. 833 Gold, hammered, chiseled



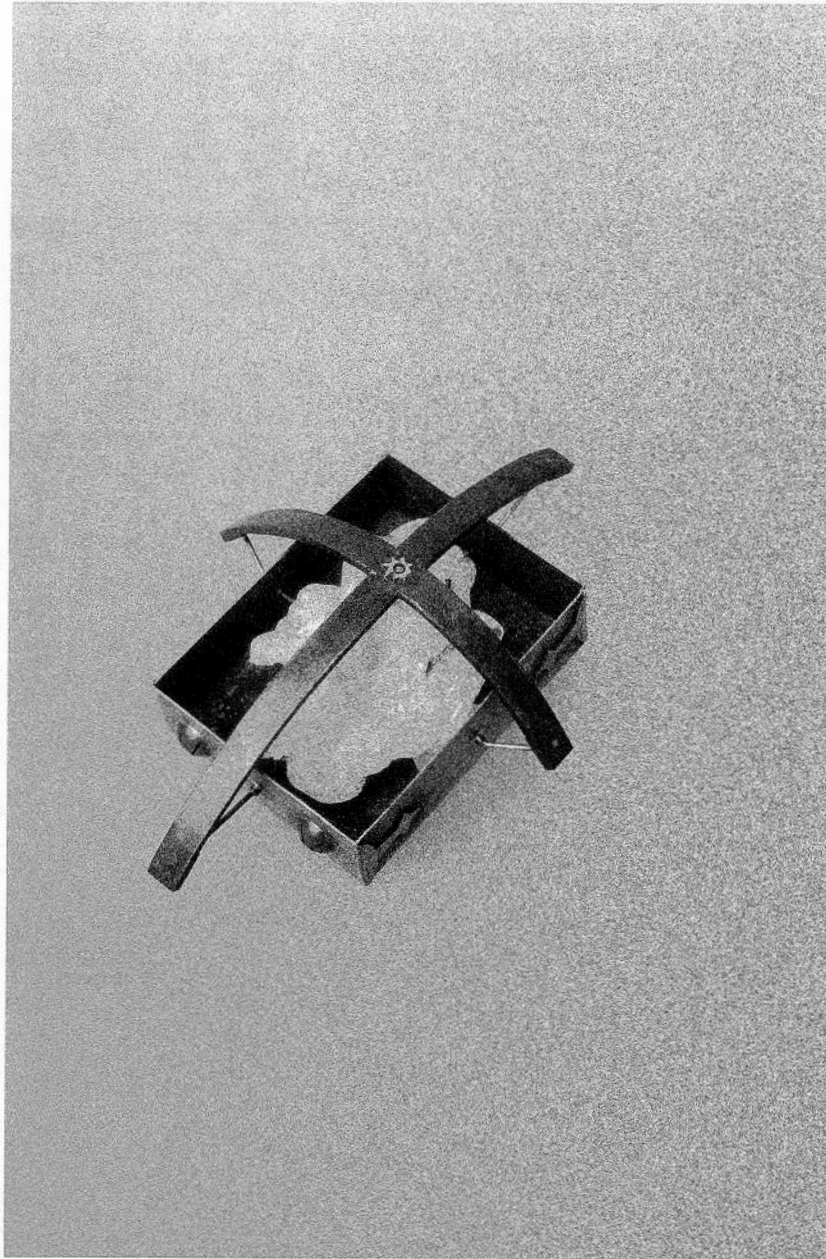
Matti Mattsson, Finland
Fundstücke „Seajewelry“, 1990
Found objects "Seajewelry", 1990



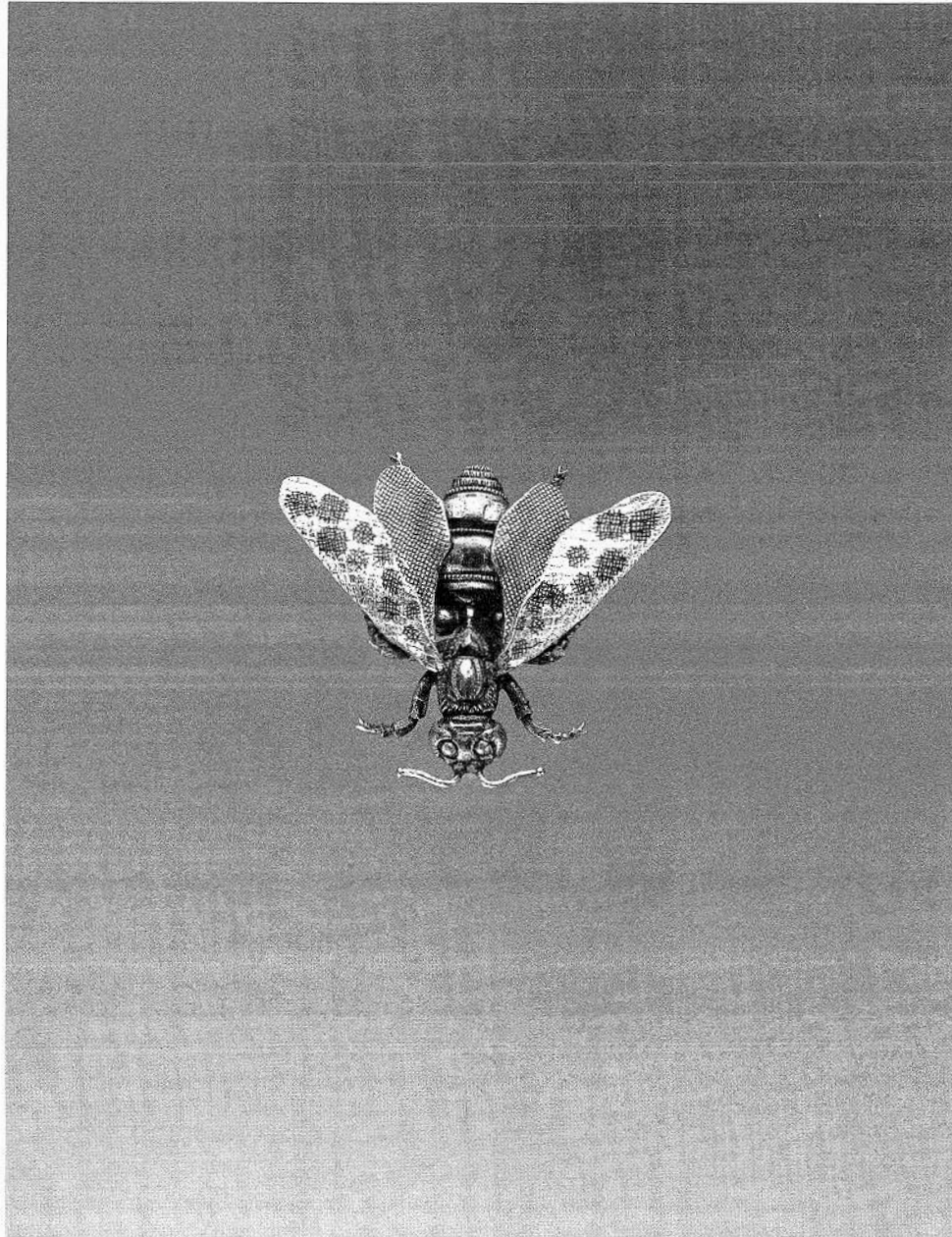
Marilia Mira, Portugal

Brosche „Cupido“, 1990. Alpaka, Stahl, Eisen, Messing, Kupfer, Gummi. 12 × 8,5 × 4,5 cm

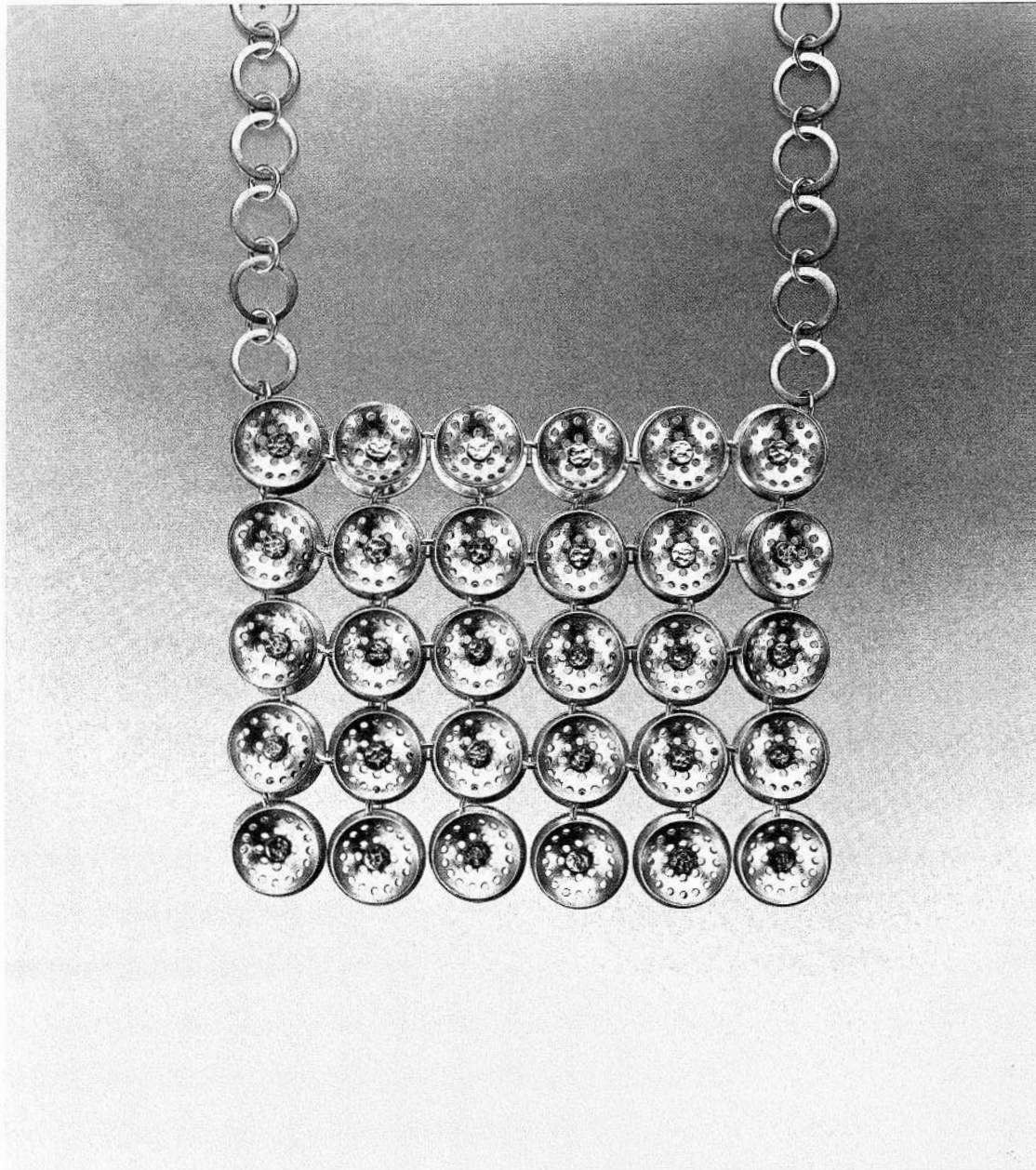
Brooch "Cupido", 1990. Alpaca, steel, iron, brass, copper, rubber



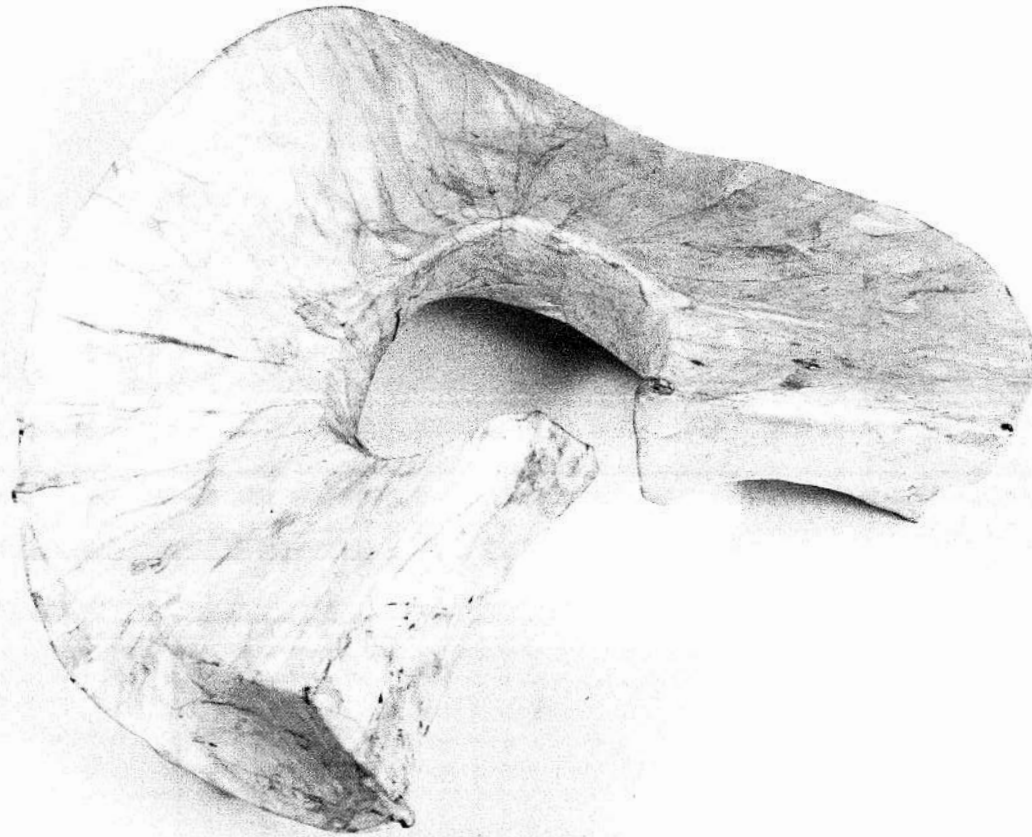
Siegfried Meyer, Deutschland
Krawattennadel „Dolchwespe“. Silber, Gold. Tauschiert, ziseliert
Tie-Pin "Dolchwespe". Silver, gold. Inlay, chiseled



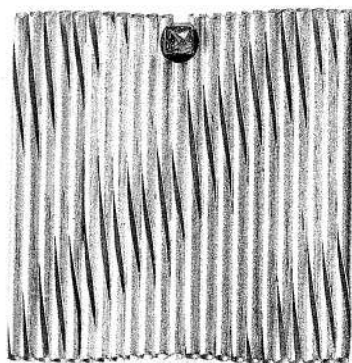
Patricia Meyerowitz, Großbritannien
Halsschmuck, 1990. Messing mit Kupfernieten
Pendant-Necklace, 1990. Brass with copper rivets



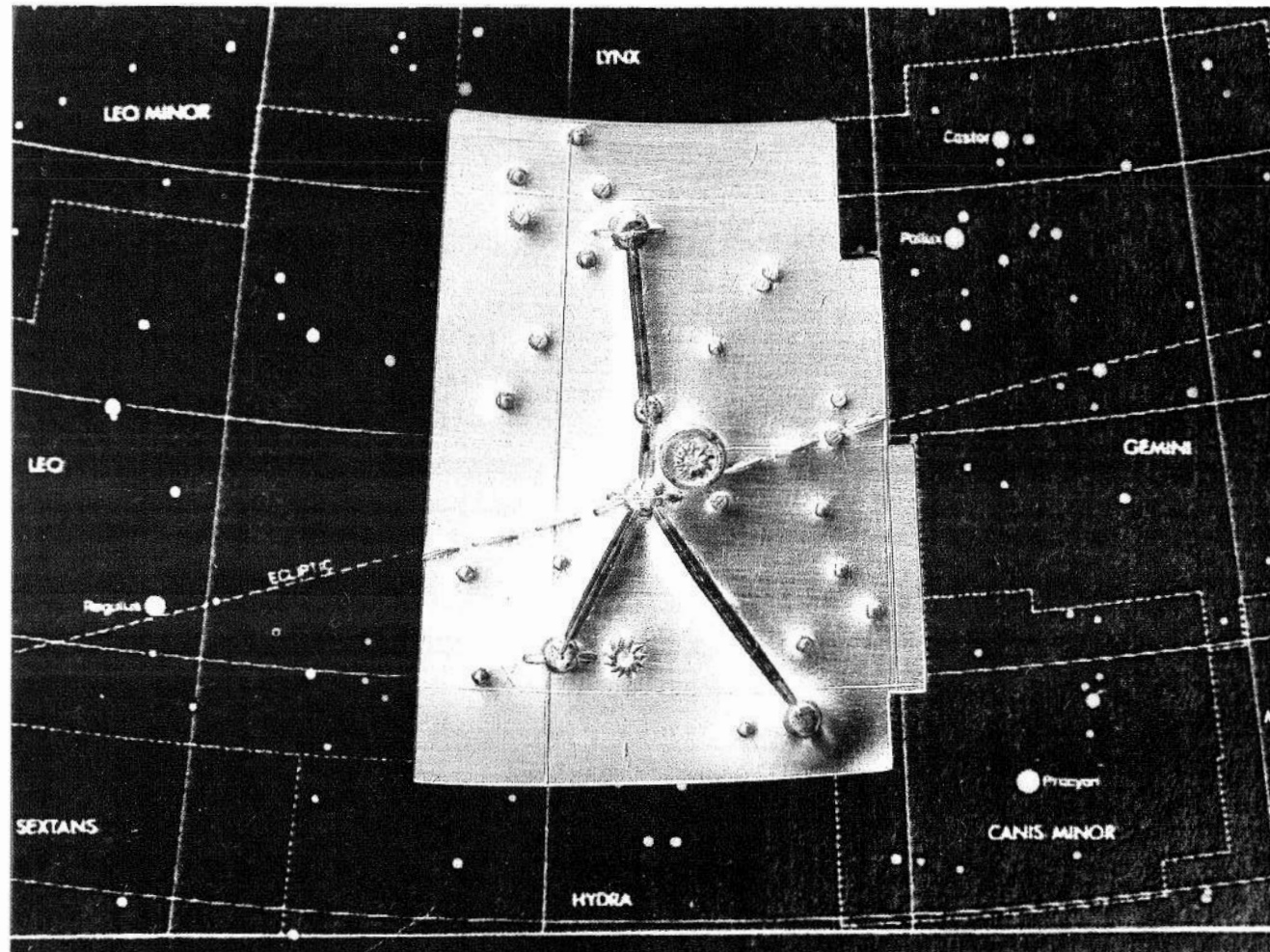
Silvia Nagel, Deutschland
Halsschmuck „Spanischer Kragen“, 1990. Papier
Bodypiece „Spanischer Kragen“, 1990. Paper



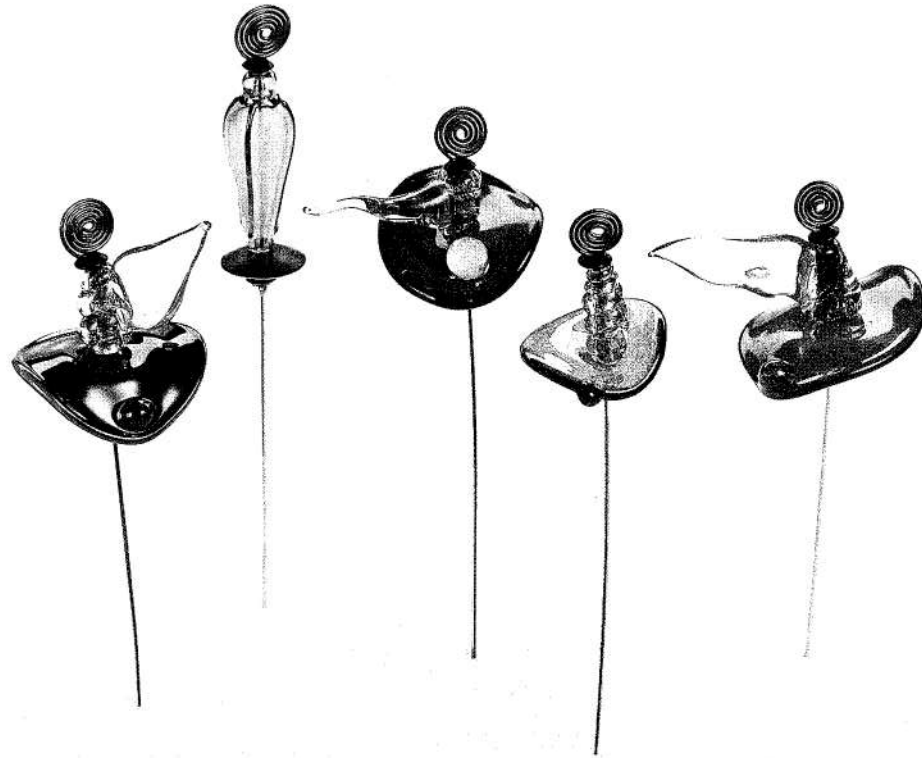
Mario Pinton, Italien
Brosche, 1990. Gold, Saphir
Brooch, 1990. Gold, sapphire



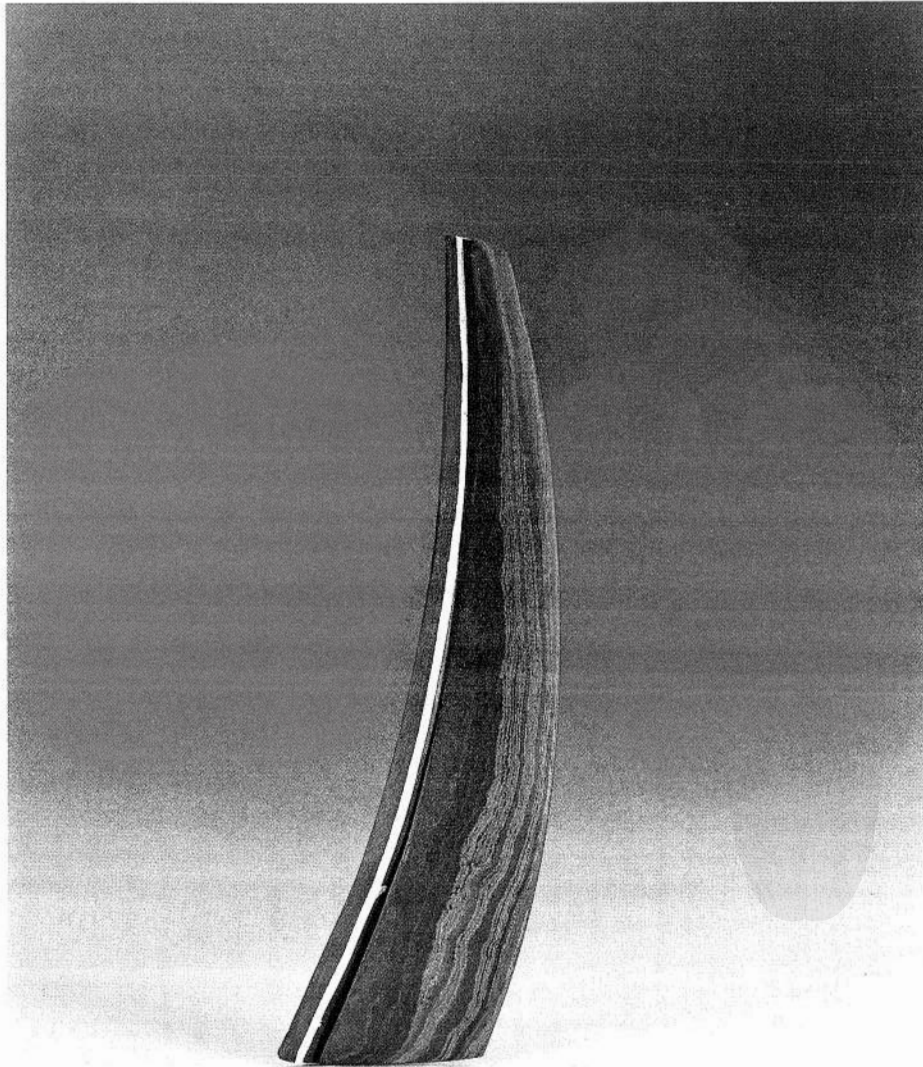
Eva Schmeiser-Čadía, Österreich
Anhängler „Wendekreis des Krebses“, 1990. Feingold, ziseliert. Farbkopie. 7,8 × 5 cm
Pendant “Wendekreis des Krebses”, 1990. Fine Gold, chiseled. Colour photocopy



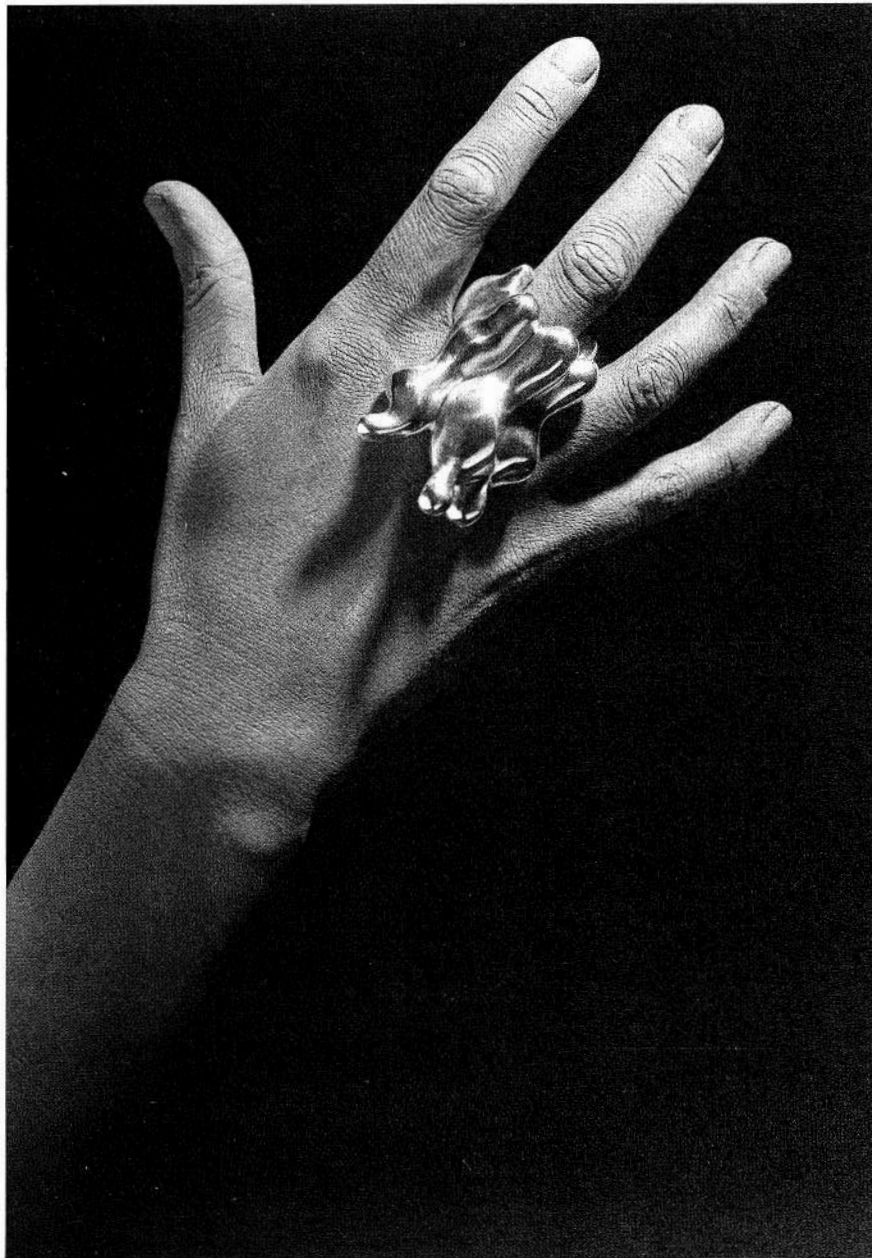
Killian Schurmann, Irland
Hutnageln, 1990. Glas, Lampenglastechnik, 12 cm
Hat Pins, 1990. Flameworked soda glass



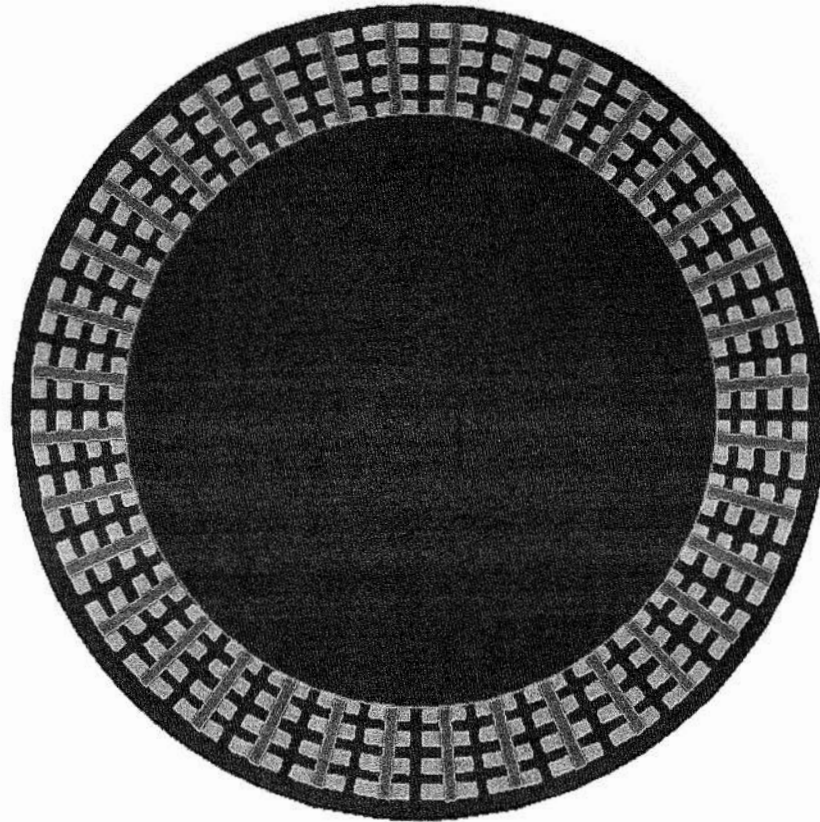
Renate Sennewald, Deutschland
Brosche, 1990. Papier, Alpaka. 14 × 3 cm
Brooch, 1990. Coloured paper, Alpaca



Cathy Specht, Frankreich
Ring, 1990. Silber
Ring, 1990. Silber



Eric Spiller, Großbritannien
Broschen, 1990. Photographisch geätzt, laminiert. Ø 8 cm
Broochs, 1990. Photoetched, laminated



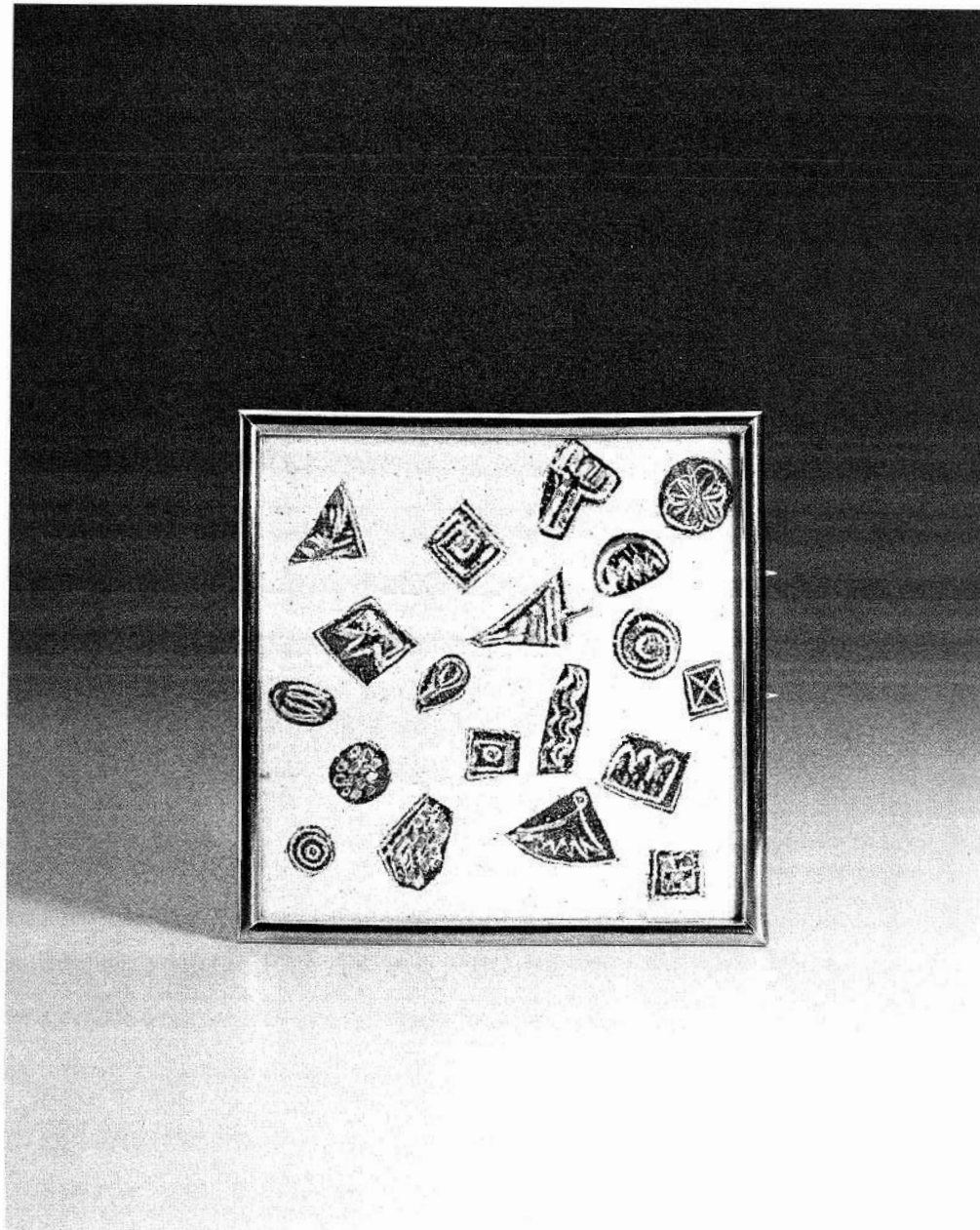
Tami Spira, Israel
Halsschmuck, 1990. Kabelbefestiger, Plastikperlen, Schrauben. Ø 21 cm
Necklace, 1990. Cable fastenings, plastic "pearls", screws



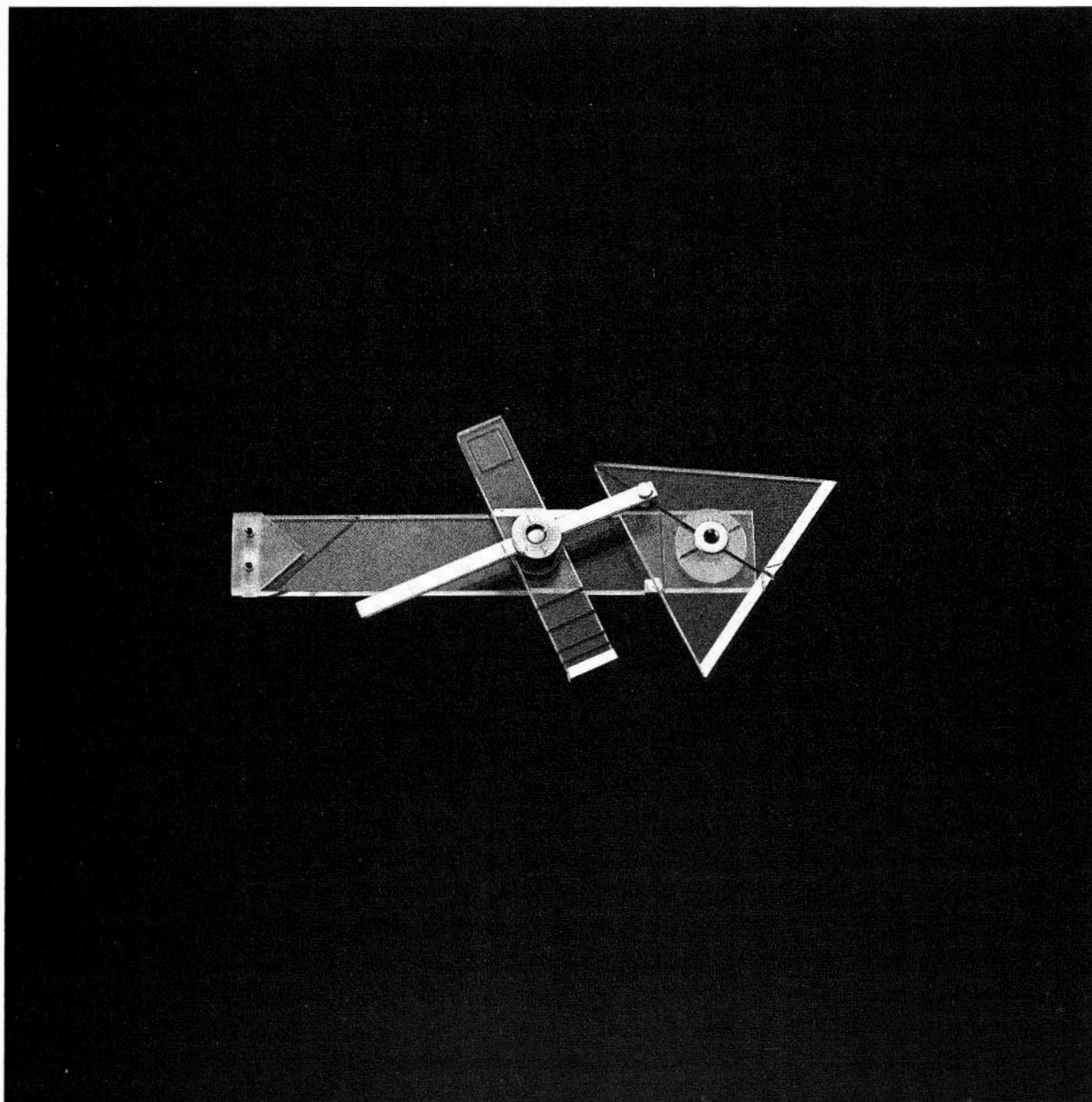
Armgard Stenzel, Deutschland

Brosche, 1989. Kupfer, Email, Oxidmalerei, Blattsilber, Goldapplikationen, Silberfassung

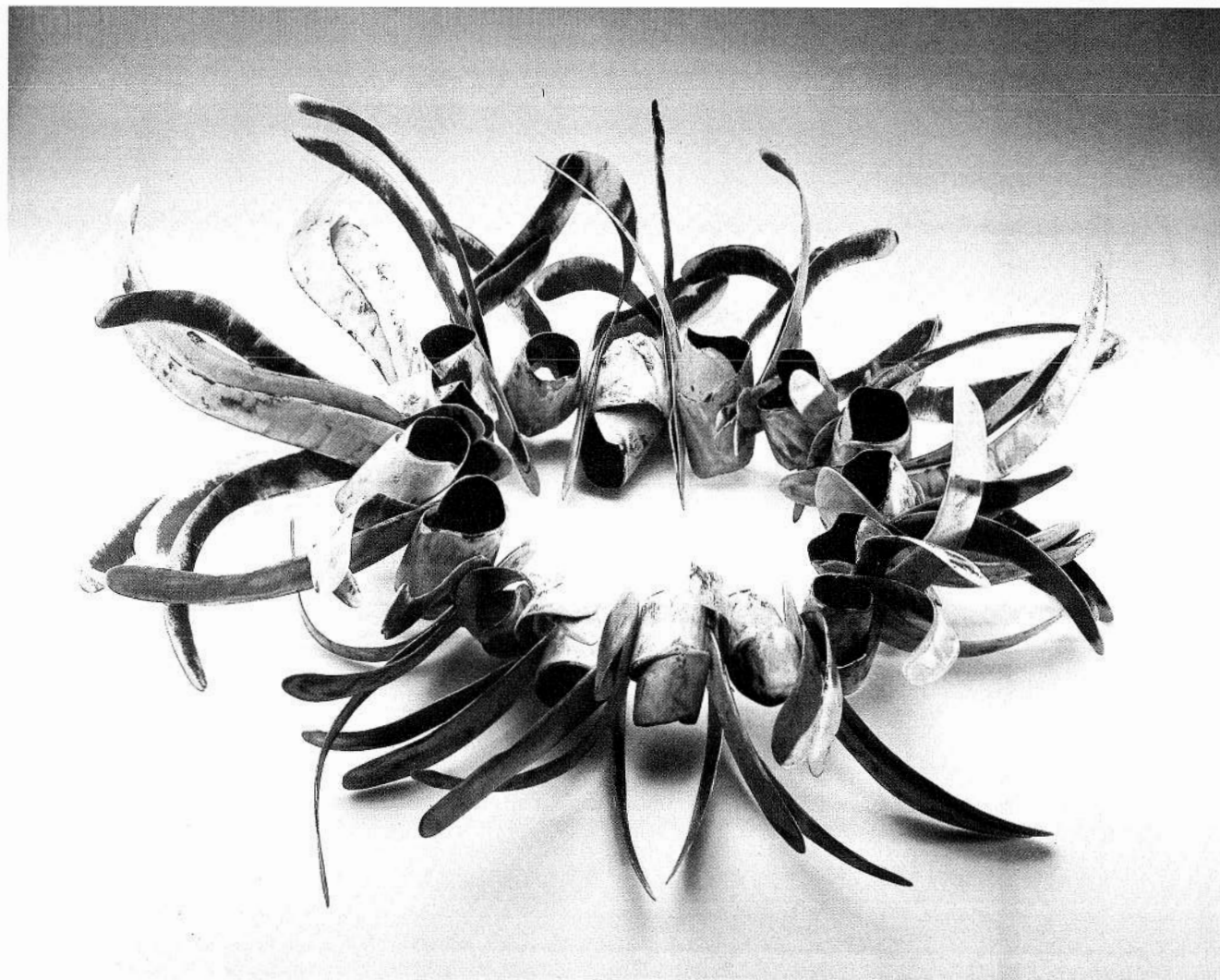
Brooch, 1989. Copper, enamel, oxidpainting, silverleaf, goldapplication, silverframe



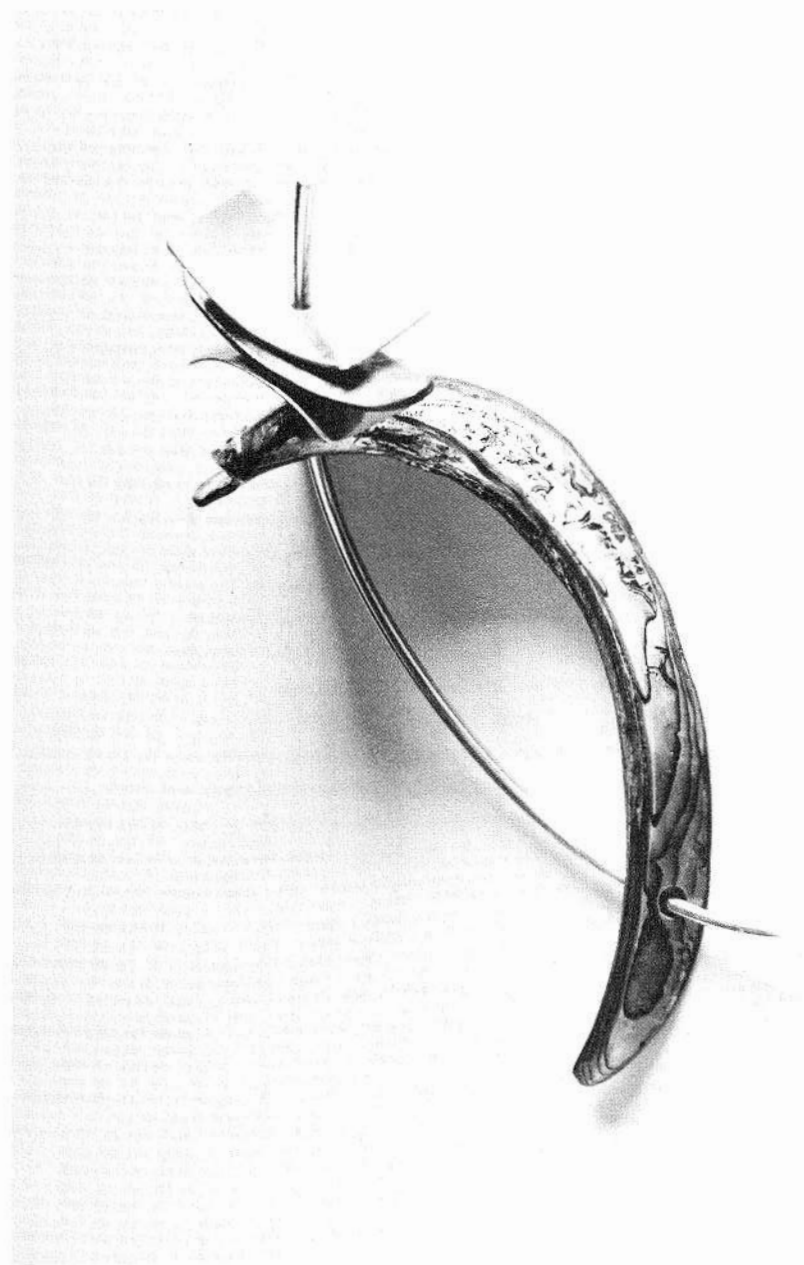
Manfred Stenzel, Deutschland
Ansteckschmuck, 1990. Beweglich. Organisches Glas, Silber. 11 × 5 cm
Pin, 1990. Mobile. Organic glass, silver



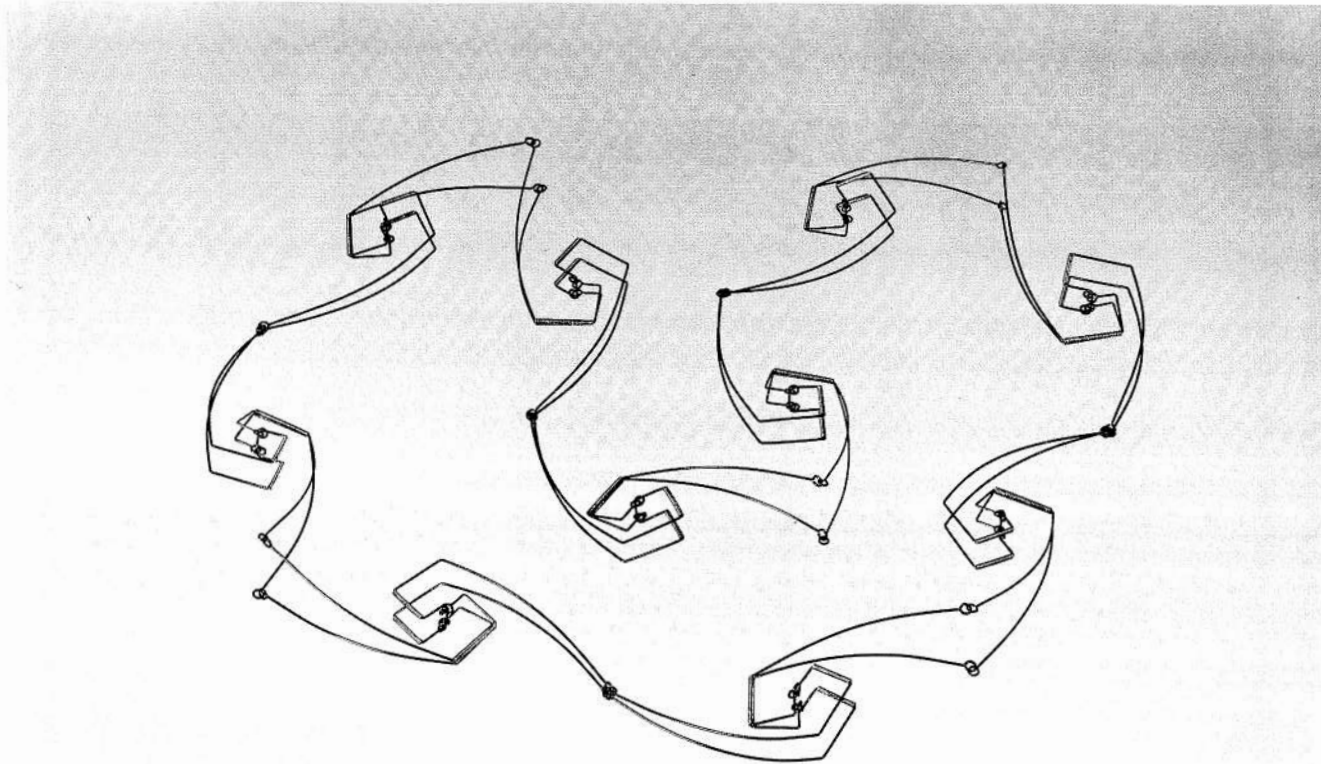
Annemarie Timmer, Niederlande
Halsschmuck, 1990. Holz, bemalt. Ø 75 cm
Necklace, 1990. Painted wood



Linda Uhlemann, Irland
Ansteckschmuck, 1990. Pauamuschel, Silber
Pin, 1990. Pauashell, silver

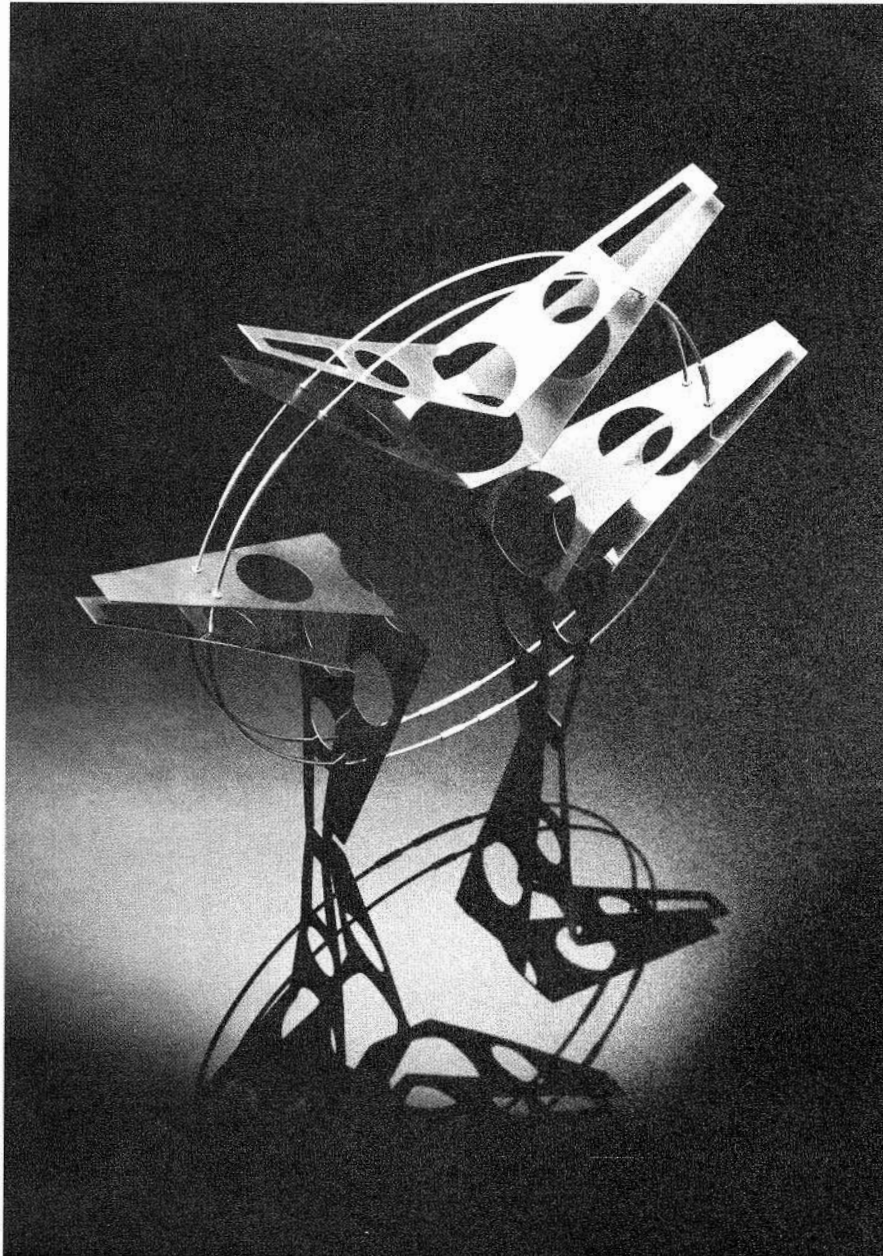


Esther Ward, Großbritannien
Halsschmuck, 1990. Stahl, patiniert. 20 Teile 50 × 15 mm
Necklace, 1990. Steel, patinated

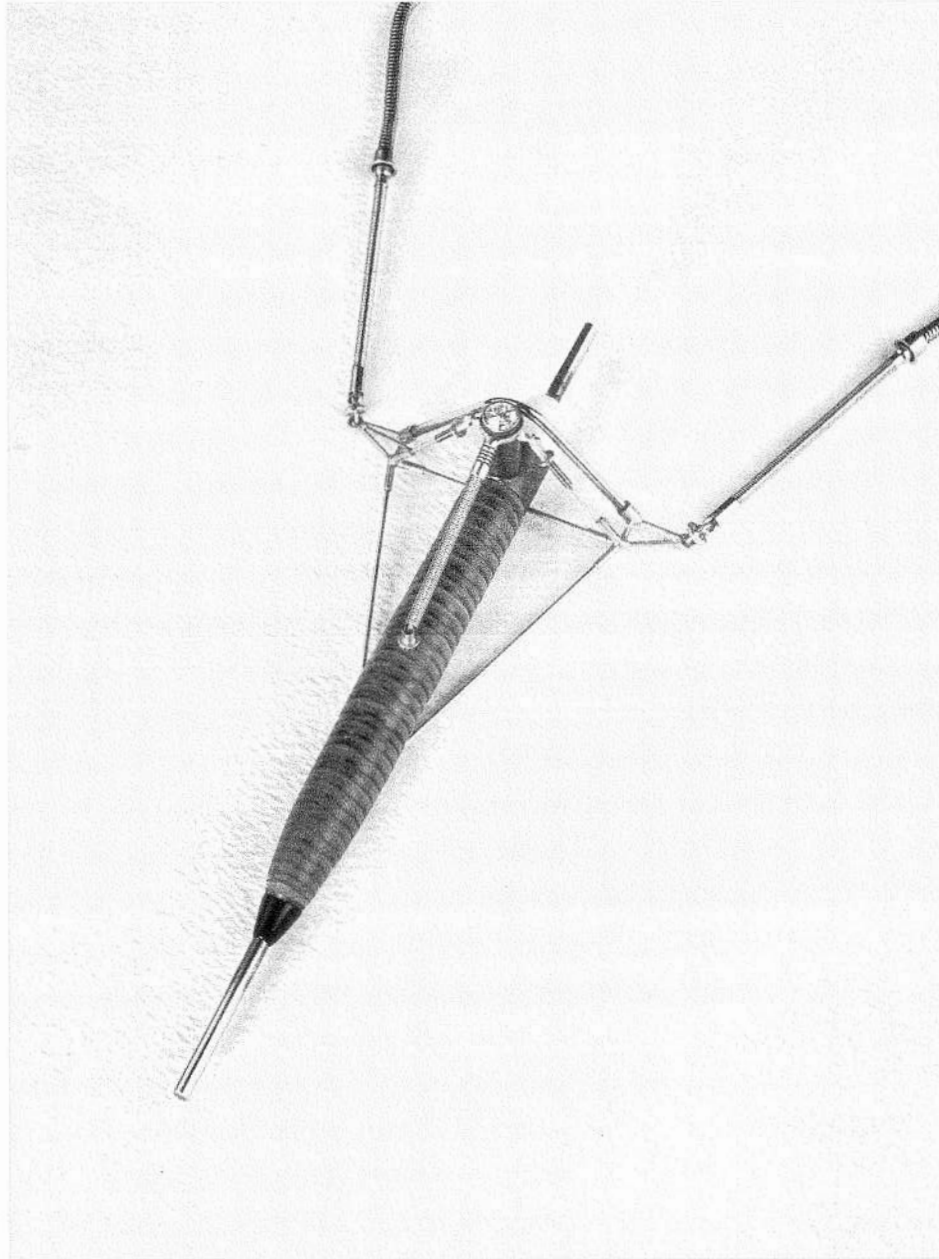


Miranda Watkins, Großbritannien

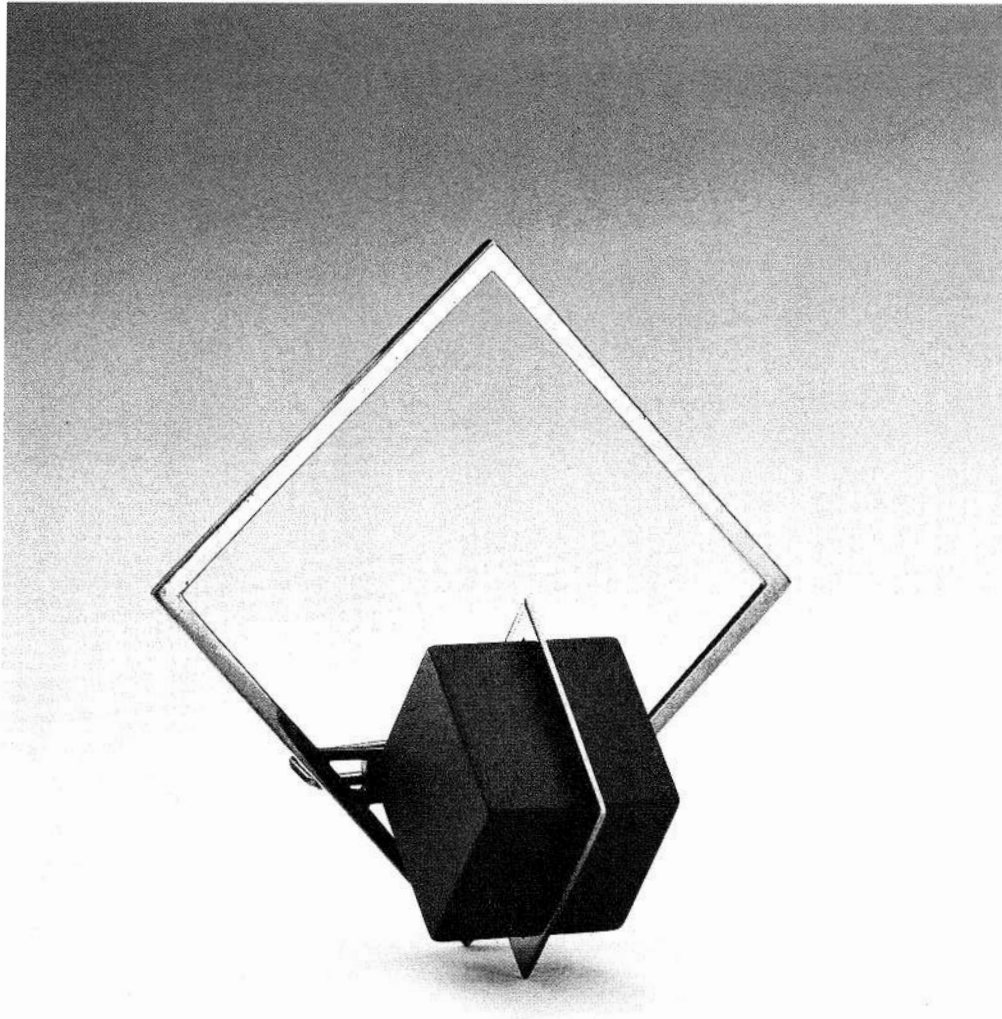
Armschmuck „Blue 2“, 1990. Edelstahl, Stahl blau gefärbt, Messing. 23 × 23 cm
Bracelet "Blue 2", 1990. Stainless steel, blued steel, brass



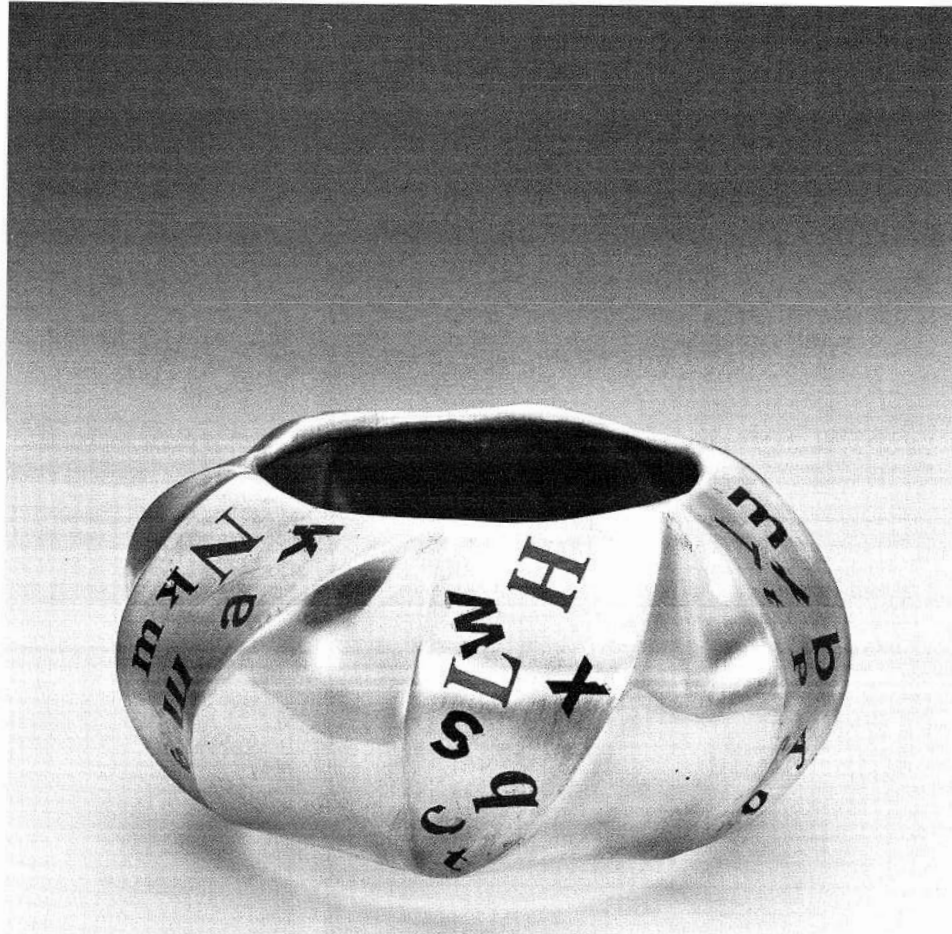
Claude Wesel, Belgien
Halsschmuck, „Djongololo“, 1990. 870 Gold, Silber, Diamant, Elfenbein
Necklace „Djongololo“, 1990. 870 gold, silver, diamond, ivory



Peter de Wit, Schweden
Brosche, 1990. Rodium geschwärzt, 870 Gold, Onyx. 5 × 5 cm
Brooch, 1990. Black rodium, 870 gold, onyx



Tomasz Zaremski, Polen
Armschmuck, 1990. Aluminium, getrieben. Letraset. 11 × 11 × 5,3 cm
Bracelet, 1990. Aluminium, hammered. Letraset



**Herbert-Hofmann-Preisträger
des letzten Jahres**



Alexandra Bahlmann
geb. 1961
Türkenstraße 96
8000 München 40
Deutschland



Vera Rhodius
geb. 1955
Vitumhof 45
5475 Burgbrohl
Deutschland



Falko Marx
Wagnerstraße 5
5000 Köln 1
Deutschland

Schmuckszene '91



Millie Behrens
geb. 1958
9 Fox Chase Lane
Morristown, NJ 07960
USA



Lenka Beranová
geb. 1955
Ke Krči 35/593
Praha 4, Branik 14700
ČSFR



Sabine Böning
geb. 1959
Schabbecke 38
4426 Vreden
Deutschland



Christiane Billet
14, rue des Solitaires
75019 Paris
Frankreich



Jakob Bosshard
P.O. Box 176
Dunedin
Neuseeland



Jamie Bennett
geb. 1948
P.O. Box 128
New Paltz, N.Y. 12561
USA



Louisa Yvette Carter
geb. 1967
222 A Battersea Park Road
London SW II 4 ND
Großbritannien



Anastasia Chao
geb. 1965
19 Eresby House
Rutland Gate
London SW 71 BG
Großbritannien

John Edgar
P.O. Box 21495
Hederson, Aucklands
Neuseeland



Bianca Eshel Gershuni
geb. 1932
Yo Yehoshua Hankin
St. Raanana
Israel



Paul David Mc Clure
geb. 1967
4517 Hôtel de Ville, 5è
Montréal, Québec
Kanada, H2 T2 AB



Pascaline Goossens
Pretoriastraat 40
2600 Berchem
Belgien



Arline M. Fisch
geb. 1931
4316 Arcadia Drive
San Diego, CA 92103
USA



Carole Guinard
geb. 1955
Enning 6
1003 Lausanne
Schweiz



Cäcilie Davidis
geb. 1944
Mühlweg 3
7142 Marbach/Neckar
Deutschland



Pavel Filip
Bořivojova 102
13000 Praha 3
ČSFR



Xavier Domenech
geb. 1956
Pi-Tort 176
08860 Castelldefels
Barcelona
Spanien



Alfred Heindl
geb. 1961
Windnerstraße 27
4451 Garsten
Österreich



Maiane Fradera Ametller
geb. 1956
C/Ral 403 (Pis)
08031 Mataró
Barcelona
Spanien



Kozo Hiramatsu
3-10-18 Kosuge
Katsushika-ku
Tokyo 124
Japan



Yasuki Hiramatsu
geb. 1926
3-10-18 Kosuge
Katsushika
Tokyo 124
Japan



Elisabeth Holder
geb. 1950
Arnoldstraße 22
4000 Düsseldorf 30
Deutschland



Max Iten
geb. 1954
Binzenstraße 3
6314 Unterägeri
Schweiz



Sieglinde Karl
geb. 1943
19 Denman Road
Launceston, Tasmania
7250 Australien



Mihoko Katsura
3-10-18 Kosuge
Katsushika-ku
Tokyo 124
Japan



Jeannie Keefer Bell
geb. 1951
Mosman Park 6012
37 Jameson Street
West Australien



Jaroslav Kodejš
Radčice 101
46823 Loužnice
ČSFR



Renate Kunz
geb. 1959
Südstraße 20
8952 Schlieren
Schweiz



Birgit Laken
geb. 1948
Zoetestraat 14
2011 PR Haarlem
Niederlande



Florence Lehmann
geb. 1964
5, rue Grandidier
67000 Straßburg
Frankreich



Claude Loranger
geb. 1954
7874 A, rue Berri
Montréal, Québec
H2 R2 G9
Kanada



Bruno Martinazzi

geb. 1923
Via Po 39
10124 Torino
Italien



Renate Sennewald

geb. 1958
Pfalzstraße 33
4000 Düsseldorf
Deutschland



Matti Mattsson

Sammattintie 8 A 4
00550 Helsinki
Finnland



Silvia Nagel

geb. 1953
Friedenstraße 19
4020 Halle
Deutschland



Siegfried Meyer

Freiberger Straße 18
8211 Mahorn/Dresden
Deutschland



Mario Pinton

Via Brigata Padova 17
35138 Padova
Italien



Cathy Specht

46, rue Cavé
92300 Levallois Perret
Frankreich



Patricia Meyerowitz

P.O. Box 8
Easton, PA 18044-0008
USA



Marilia Maria Mira

geb. 1962
L6 De Santa Luzia
Nº 7 2º dtº
1100 Lisboa
Portugal



Eva Schmeiser-Čadia

geb. 1946
Glacisstraße 43
8010 Graz
Österreich



Eric Spiller

geb. 1946
55 Deevie Road South
Aberdeen AB1 9 NA
Schottland



Killian Schurmann

geb. 1962
New House, Stockinglane
Rathfamam, Dublin 16
Irland



Tami Spira
geb. 1965
16 Bar Kochva St.
97875 Jerusalem
Israel



Linda Uhlemann
1 Eaton Place Monkstown
Co Dublin
Irland



Esther Raphael Ward
geb. 1964
44 Limesford Road
Nunhead
London SE15 3BX
Großbritannien

Peter de Wit
geb. 1952
Kryddbodtorget 3
58246 Linköping
Schweden



Armgard Stenzel
geb. 1937
Gottower Straße 45
1710 Luckenwalde
Deutschland



Joe Wood
41 Hawthorn St#22
Cambridge MA
02138
USA



Manfred Stenzel
geb. 1939
Gottower Straße 45
1710 Luckenwalde
Deutschland



Miranda Watkins
geb. 1967
84 Cromwell Ave
Highgate
London N.6 5 HQ
Großbritannien



Claude Wesel
geb. 1942
9, Dreve Richelle
1410 Waterloo
Belgien



Marcin Zaremski
geb. 1951
Narbutta 20 M 52
02541 Warszawa
Polen



Annemarie Timmer
geb. 1950
Taco Mesdagstraat 39
9710 KK Groningen
Niederlande



Tomasz Zaremski
geb. 1946
Reymonta 21 M 122
01-840 Warszawa
Polen

